



**LibreOffice**  
The Document Foundation

# Guide du débutant

## *Préface*



## Droits d'auteur

---

Ce document est diffusé sous Copyright © 2012–2016 par l'équipe de documentation de LibreOffice. Les contributeurs sont cités ci-après. Vous pouvez distribuer ou copier ce document en respectant les termes de la licence publique générale GNU (<http://www.gnu.org/licenses/gpl.html>), version 3 ou ultérieure, ou de la licence Creative Commons Attribution (<http://creativecommons.org/licenses/by/4.0/>), version 4.0 ou ultérieure.

Toutes les marques mentionnées dans ce guide appartiennent à leurs propriétaires légitimes.

## Contributeurs

Jean Hollis Weber

Peter Schofield

## Traducteurs

Evelyne Tenaerts

## Relecteurs

Pierre-Yves Samyn

Philippe Clément

## Retours

Veillez envoyer vos commentaires ou suggestions à propos de ce document à : [doc@fr.libreoffice.org](mailto:doc@fr.libreoffice.org)

Remarque : tout ce que vous envoyez à une liste de diffusion, y compris votre adresse e-mail ou toute autre information personnelle contenue dans le message, est archivé publiquement et ne peut être effacé.

## Date de publication et version du logiciel

Publié le 29 mai 2016. Basé sur LibreOffice 5.0.

## Table des matières

---

<b>Droits d'auteur</b> .....	<b>2</b>
Contributeurs.....	2
Traducteurs.....	2
Relecteurs.....	2
Retours.....	2
Date de publication et version du logiciel.....	2
<b>À qui est destiné ce livre ?</b> .....	<b>4</b>
<b>Que contient ce livre ?</b> .....	<b>4</b>
<b>Où obtenir de l'aide ?</b> .....	<b>4</b>
Système d'aide.....	4
Support en ligne gratuit.....	4
Support payant et formation.....	5
<b>Ce que vous voyez peut être différent</b> .....	<b>5</b>
Illustrations.....	5
Icônes.....	6
<b>Utiliser LibreOffice sous Mac</b> .....	<b>6</b>
<b>Que signifient tous ces termes ?</b> .....	<b>6</b>
<b>Qui a écrit ce livre ?</b> .....	<b>7</b>
<b>Remerciements</b> .....	<b>7</b>
<b>Foire aux questions (FAQ)</b> .....	<b>8</b>
<b>Nouveautés dans LibreOffice 5</b> .....	<b>9</b>

## À qui est destiné ce livre ?

---

Ce livre est destiné à toute personne qui souhaite progresser rapidement avec LibreOffice, qu'elle soit débutante ou qu'elle soit déjà familiarisée à une autre suite bureautique.

## Que contient ce livre ?

---

Ce livre présente les différents modules de LibreOffice :

- Writer (traitement de texte),
- Calc (tableur),
- Impress (présentations),
- Draw (dessin vectoriel),
- Base (bases de données),
- Math (éditeur d'équations).

Le livre aborde quelques-unes des principales fonctions des différents modules, y compris leur paramétrage, leur personnalisation, les styles, les modèles, l'enregistrement de macros et l'impression. Pour plus de détail, référez-vous au guide du module.

## Où obtenir de l'aide ?

---

Ce livre, les autres guides utilisateur LibreOffice, les systèmes d'aide intégrée et de support aux utilisateurs présument que vous êtes familiarisé avec votre ordinateur ainsi que les fonctions de base telles que le démarrage d'un programme, l'ouverture et l'enregistrement d'un fichier.

### Système d'aide

LibreOffice est fourni avec un vaste système d'aide qui représente votre premier soutien dans l'utilisation de LibreOffice.

Pour afficher le système d'aide complet, appuyez sur la touche *F1* ou cliquez sur **Aide de LibreOffice** dans le menu **Aide**. Vous pouvez également activer les **Infobulles** et **Infoballons** via le menu **Outils > Options > LibreOffice > Général**.

Si les **Infobulles** sont activées, placez le curseur de la souris sur n'importe quelle icône pour afficher une brève explication de la fonction de l'icône. Pour obtenir une explication détaillée, cliquez sur le menu **Aide > Qu'est-ce que c'est ?** et placez votre curseur sur l'icône sans cliquer dessus.

### Support en ligne gratuit

La Communauté LibreOffice ne développe pas uniquement le logiciel, elle fournit aussi un support gratuit, basé sur le volontariat. Voir Tableau 1 et cette page web : <http://fr.libreoffice.org/get-help/feedback/>

Les utilisateurs peuvent obtenir de l'aide en ligne de la Communauté via la liste d'entraide : <http://fr.libreoffice.org/get-help/mailling-lists/>

D'autres sites proposent des conseils et des tutoriels gratuits. Ce forum offre un support pour LibreOffice et d'autres programmes : <https://forum.openoffice.org/fr/forum/>

Tableau 1: Support gratuit pour les utilisateurs de LibreOffice.

Support gratuit pour LibreOffice	
Documentation	Guides utilisateur, tutoriels et autre documentation. <a href="https://wiki.documentfoundation.org/FR/La_documentation_de_l'utilisateur">https://wiki.documentfoundation.org/FR/La_documentation_de_l'utilisateur</a> <a href="https://wiki.documentfoundation.org/Documentation/Publications/fr">https://wiki.documentfoundation.org/Documentation/Publications/fr</a>
FAQ	Réponses aux questions les plus souvent posées <a href="http://wiki.documentfoundation.org/FR/FAQ">http://wiki.documentfoundation.org/FR/FAQ</a>
Listes d'entraide	Soutien gratuit fourni par un réseau d'utilisateurs expérimentés <a href="http://fr.libreoffice.org/get-help/mailling-lists/">http://fr.libreoffice.org/get-help/mailling-lists/</a>
Support international	Le site internet de LibreOffice en français <a href="http://fr.libreoffice.org/home/">http://fr.libreoffice.org/home/</a>
	Le site internet de LibreOffice dans votre langue <a href="http://www.libreoffice.org/community/nlc/">http://www.libreoffice.org/community/nlc/</a>
	Listes de diffusion internationales <a href="http://wiki.documentfoundation.org/Local_Mailing_Lists">http://wiki.documentfoundation.org/Local_Mailing_Lists</a>
Options d'accessibilité	Information sur les options d'accessibilité disponibles <a href="http://fr.libreoffice.org/get-help/accessibility/">http://fr.libreoffice.org/get-help/accessibility/</a>

## Support payant et formation

Vous pouvez également payer pour le support. De tels contrats peuvent être conclus avec un fournisseur ou une entreprise de conseil spécialisée dans LibreOffice.

## Ce que vous voyez peut être différent

### Illustrations

LibreOffice fonctionne sous les systèmes d'exploitation Windows, Linux et Mac OS X. Chacun d'eux dispose de plusieurs versions et peuvent être personnalisés par les utilisateurs (polices, couleurs, thèmes, gestionnaires de fenêtre). Les illustrations de ce livre proviennent d'ordinateurs différents et de systèmes d'exploitation différents. Certaines images ne ressembleront donc pas exactement à ce que vous voyez sur votre ordinateur.

En raison des paramètres de LibreOffice, certaines boîtes de dialogue pourront également paraître différentes. Il est possible d'utiliser les boîtes de dialogue de votre système d'exploitation ou celles fournies par LibreOffice. Suivez ces étapes pour utiliser les boîtes de dialogue de LibreOffice :

- 1) Sous les systèmes d'exploitation Linux et Windows, cliquez sur le menu **Outils > Options > LibreOffice > Général** pour ouvrir la boîte de dialogue **Options – LibreOffice – Général**.  
Sous le système d'exploitation Mac, cliquez sur le menu **LibreOffice > Préférences > Général** pour ouvrir la boîte de dialogue **Options – LibreOffice – Général**.
- 2) Dans la section **Boîtes de dialogues ouvrir/enregistrer**, cochez l'option **Utiliser les boîtes de dialogue LibreOffice** pour afficher les boîtes de dialogue LibreOffice. l'
- 3) Cliquez sur le bouton **OK** pour enregistrer les paramètres et fermer la boîte de dialogue.

## Icônes

Les icônes de LibreOffice disponibles sur votre ordinateur peuvent être différentes de celles utilisées dans ce guide. Les captures contenues dans ce guide ont été faites à partir de différentes installations de LibreOffice utilisant des thèmes d'icônes différents.

## Utiliser LibreOffice sous Mac

---

Certains raccourcis clavier et éléments de menu sont différents sous Mac de ceux utilisés sous Windows et Linux. Le tableau ci-dessous donne quelques correspondances pour les instructions de ce chapitre. Pour une liste plus détaillée, référez-vous à l'aide du logiciel.

<i>Windows ou Linux</i>	<i>Équivalent Mac</i>	<i>Effet</i>
<b>Outils &gt; Options</b>	<b>LibreOffice &gt; Préférences</b>	Accès aux options de paramétrage
<i>Clic droit</i>	⌘+clac	Ouvre un menu contextuel
<i>Ctrl (Contrôle)</i>	⌘ (Commande)	Utilisé avec d'autres touches
<i>F5</i>	Maj+⌘+F5	Ouvre le Navigateur
<i>F11</i>	⌘+T	Ouvre la fenêtre Styles et formatage

## Que signifient tous ces termes ?

---

Dans LibreOffice, les termes utilisés pour la plupart des parties de l'**interface utilisateur** (les parties du programme que vous voyez et utilisez, contrairement au code que vous ne voyez pas et qui fait fonctionner le logiciel) sont les mêmes que dans la majorité des autres programmes.

Une **boîte de dialogue** est un type spécial de fenêtre. Son but est de vous informer et/ou de vous demander d'entrer quelque chose. Elle fournit des contrôles permettant de décrire l'action à effectuer. Les noms techniques des contrôles courants sont présentés dans la Figure 1 . Dans la plupart des cas, nous n'utilisons pas les termes techniques dans cette documentation, mais il est utile de les connaître car l'**Aide** et d'autres sources d'information les utilisent souvent.

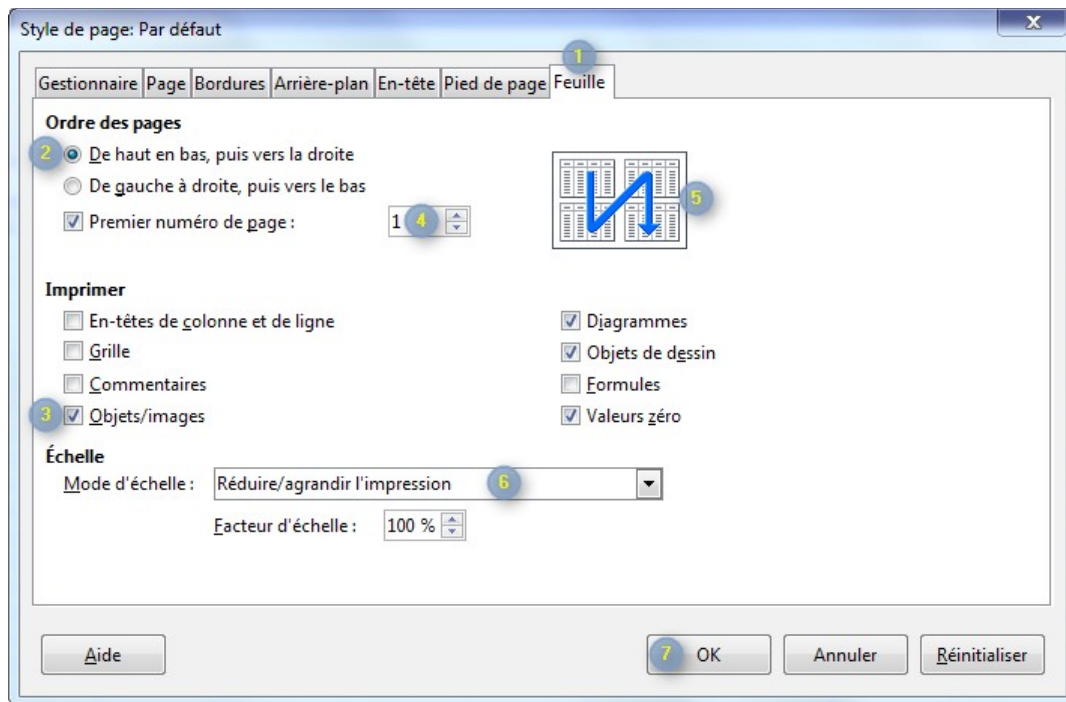


Figure 1. Boîte de dialogue contenant des contrôles courants.

- 1) **Onglets** (pas un contrôle à proprement parler).
- 2) **Boutons radio** (une seule option sélectionnable à la fois).
- 3) **Cases à cocher** (plusieurs options sélectionnables à la fois).
- 4) **Compteur** (cliquez sur les flèches haut/bas pour changer le numéro affiché, ou tapez le numéro souhaité dans la zone de texte).
- 5) **Miniature** ou vignette de **prévisualisation**.
- 6) **Liste déroulante** dans laquelle vous pouvez sélectionner un élément (la liste n'est pas *déroulée* sur cette copie d'écran).
- 7) **Boutons**.

Dans la plupart des cas, vous ne pouvez interagir qu'avec la boîte de dialogue (pas avec le document lui-même) quand elle est ouverte. Quand vous fermez la boîte de dialogue après utilisation, vous pouvez à nouveau travailler sur votre document. En général, cliquer sur le bouton **OK** permet d'appliquer les changements et de fermer la boîte de dialogue ; cliquer sur le bouton **Annuler** permet de fermer la boîte de dialogue sans enregistrer les modifications.

Certaines boîtes de dialogue peuvent être laissées ouvertes pendant le travail, vous pouvez donc naviguer entre la boîte de dialogue et votre document. Un exemple de ce type est la boîte de dialogue **Rechercher & remplacer**.

## Qui a écrit ce livre ?

Ce livre a été écrit par des bénévoles de la Communauté LibreOffice. Les bénéfices provenant des ventes de l'édition imprimée seront utilisés au profit de la Communauté.

## Remerciements

Ce livre et ses mises à jour sont basés sur *OpenOffice.org 3.3 Guide du débutant*. Les contributeurs à ce livre sont :

Jean Hollis Weber  
Thomas Astleitner  
Chris Bonde  
JiHui Choi  
Laurent Duperval  
Peter Hillier-Brook  
Rachel Kartch  
Michael Kotsarinis  
Dan Lewis  
Andrew Pitonyak  
Hazel Russman  
Joe Sellman  
Alex Thurgood  
Linda Worthington

Michele Zarri  
Richard Barnes  
Nicole Cairns  
Richard Detwiler  
Spencer E. Harpe  
Richard Holt  
Stefan A. Keel  
Peter Kupfer  
Alan Madden  
Carol Roberts  
Gary Schnabl  
Janet Swisher  
Barbara M. Tobias

Magnus Adielsson  
Agnes Belzunce  
Daniel Carrera  
Alexander Noël Dunne  
Regina Henschel  
John Kane  
Jared Kobos  
Ian Laurenson  
Michel Pinquier  
Iain Roberts  
Robert Scott  
Jim Taylor  
Claire Wood

## Foire aux questions (FAQ)

---

### **Sous quelle licence est distribué LibreOffice ?**

LibreOffice 5.0 est distribué sous Mozilla Public License (MPL) approuvée par Open Source Initiative (OSI). La licence MPL est disponible sur le site officiel de LibreOffice <http://www.libreoffice.org/download/license/> ou sur <http://www.mozilla.org/MPL/2.0/>.

### **Puis-je distribuer LibreOffice à n'importe qui ?**

Oui.

### **Sur combien d'ordinateur puis-je installer LibreOffice ?**

Sur autant que vous le voulez.

### **Puis-je vendre LibreOffice ?**

Oui.

### **Puis-je utiliser LibreOffice pour mon activité professionnelle ?**

Oui.

### **LibreOffice est-il disponible dans ma langue ?**

LibreOffice a été traduit dans 51 langues. Votre langue est donc probablement supportée. En outre, il existe plus de 70 dictionnaires (orthographe, coupure des mots et synonymes) disponibles pour des langues et des dialectes pour lesquels l'interface du logiciel n'a pas été traduite. Tous ces dictionnaires sont disponibles sur le site officiel de LibreOffice : [www.libreoffice.org](http://www.libreoffice.org).

### **Comment LibreOffice peut-il être gratuit ?**

LibreOffice est développé et maintenu par des bénévoles. Il reçoit également le soutien de plusieurs organisations.

### **Je crée un logiciel. Puis-je utiliser le code de LibreOffice dans mon programme ?**

Oui, tant que vous respectez les termes de la licence MPL (<http://www.mozilla.org/MPL/2.0/>).

### **Pourquoi dois-je installer Java pour faire fonctionner LibreOffice ? Est-il écrit en Java ?**

LibreOffice n'est pas écrit en Java, mais en langage C++. Java est l'un des langages utilisé pour ajouter des fonctionnalités au logiciel. Java JDK/JRE n'est requis que pour certaines fonctions, notamment pour le moteur de base de données relationnelle HSQLDB.

Remarque : Java est disponible gratuitement. Si vous ne souhaitez pas installer Java, vous pourrez néanmoins utiliser presque toutes les fonctions de LibreOffice.



### **Comment puis-je contribuer à LibreOffice ?**

Il n'est pas nécessaire d'être programmeur pour contribuer au développement de LibreOffice. Il existe d'autres manières d'y participer. Pour les connaître, consulter cette page web : <http://fr.libreoffice.org/community/get-involved/>

### **Puis-je distribuer le PDF de ce livre, l'imprimer ou en vendre des copies ?**

Oui, pour autant que vous respectiez les conditions de l'une des licences mentionnées dans les droits d'auteur au début de ce livre, vous n'avez pas besoin d'autorisation spéciale. En raison de tout le travail que nous avons fourni pour réaliser ces livres, nous vous demandons de partager une partie des bénéfices que vous obtiendrez de la vente des livres avec le projet LibreOffice.

## **Nouveautés dans LibreOffice 5**

---

Pour connaître toutes les nouveautés de la version 5.0, consultez les notes de versions <https://wiki.documentfoundation.org/ReleaseNotes/5.0/fr>