

LibreOffice
The Document Foundation

Handleiding voor beginners

Hoofdstuk 3 *Opmaakprofielen en sjablonen* *gebruiken*

Consistente opmaak in uw documenten gebruiken



Documentatie voor LibreOffice is beschikbaar op
www.nl.libreoffice.org/ondersteuning/documentatie/
en www.odfauthors.org/libreoffice/nederlands

Auteursrecht

Dit document is onder auteursrecht © 2017 van het LibreOffice Documentation team, waarvan de bijdragers hieronder zijn genoemd. Iedereen mag het verspreiden en/of aanpassen met inachtneming van de condities van GNU General Public License (<http://www.gnu.org/licenses/gpl.html>), versie 3 of hoger of de Creative Commons Attribution License (<http://creativecommons.org/licenses/by/4.0>), versie 4 of hoger.

Alle handelsmerken in deze gids zijn eigendom van de rechtmatige eigenaars.

Medewerkers

John A Smith
Olivier Hallot
Bruce Byfield

Jean Hollis Weber
Martin Saffron

Hazel Russman
Ron Faile Jr.

Reacties

Opmerkingen en suggesties kunnen aan de oorspronkelijke auteurs van de Engelstalige handleiding via de mailinglijst van het documentatieteam (documentation@global.libreoffice.org) gezonden worden.

Bedenk wel dat alles wat u naar een mailinglijst stuurt, inclusief uw e-mailadres en andere persoonlijke informatie die in het bericht staan, openbaar gearchiveerd wordt en niet verwijderd kan worden.

Heeft u op- of aanmerkingen over de Nederlandstalige vertalingen dan kunt u terecht op de mailinglijst: discuss@nl.libreoffice.org

Inschrijven kan via een mailtje aan discuss+subscribe@nl.libreoffice.org

Dankwoord

Deze handleiding is gebaseerd en bijgewerkt op basis van eerdere versies van dit hoofdstuk. De medewerkers hieraan zijn:

Jean Hollis Weber
Daniel Carrera
Gary Schnabl

Michele Zarri
Peter Hillier-Brook
Janet Swisher

Agnes Belzunce
Peter Kupfer

Vertalers

Henk van der Burg

Kees Kriek

Publicatiedatum en softwareversie.

Gepubliceerd 15 februari 2017. Gebaseerd op LibreOffice 5.2.

Vertaald april 2017

Opmerking

Tijdens het maken van dit hoofdstuk werd de pictogrammenset Klein – Tango gebruikt. De pictogrammen kunnen eenvoudig aangepast worden via **Extra > Opties... > LibreOffice > Weergave** en dan uw keuze maken bij *Pictogramgrootte en stijl*.

Opmerking voor gebruikers van Mac

Sommige toetsaanslagen en menu-items zijn anders op een Mac dan die in Windows en Linux. De tabel hieronder geeft enkele algemene vervangingen voor de instructies in dit hoofdstuk. Voor een meer gedetailleerde lijst, bekijk de Help van deze toepassing.

<i>Windows/Linux</i>	<i>Equivalent voor Mac</i>	<i>Effect</i>
Menuselectie Extra > Opties	LibreOffice > Voorkeuren	Toegang tot instellingsopties
<i>Klik met rechts</i>	<i>Control+klik of met rechts klikken, afhankelijk van de computerinstellingen</i>	Contextmenu openen
<i>Ctrl (Control)</i>	⌘ (Command)	Gebruikt met andere toetsen
<i>F5</i>	<i>Shift+⌘+F5</i>	De Navigator openen
<i>F11</i>	⌘+T	Het venster Stijlen en opmaak openen

Inhoud

Auteursrecht	iii
Opmerking voor gebruikers van Mac	iv
Wat is een sjabloon?	7
Wat zijn opmaakprofielen?	7
Opmaakprofielen toepassen	8
<i>Het menu Opmaakprofielen in Writer gebruiken</i>	9
<i>Het venster Stijlen en opmaak gebruiken</i>	9
<i>Gietermodus gebruiken</i>	10
<i>De lijst 'Opmaakprofiel toepassen' gebruiken</i>	10
<i>Sneltoetsen gebruiken</i>	11
Opmaakprofielen aanpassen	11
<i>Een opmaakprofiel wijzigen met behulp van het dialoogvenster Opmaakprofiel</i>	12
<i>Een opmaakprofiel vanuit een selectie bijwerken</i>	12
<i>Autom. bijwerken gebruiken</i>	13
<i>Opmaakprofielen bijwerken vanuit een document of sjabloon</i>	13
Nieuwe (aangepaste) opmaakprofielen maken	13
<i>Een nieuw opmaakprofiel maken met het dialoogvenster Opmaakprofiel</i>	13
<i>Een nieuw opmaakprofiel maken vanuit een selectie</i>	14
<i>Een opmaakprofiel maken door slepen en neerzetten</i>	14
Opmaakprofielen kopiëren uit een sjabloon of document	15
Opmaakprofielen verwijderen	16
Een sjabloon gebruiken om een document te maken	16
<i>Een document maken vanuit het dialoogvenster Sjabloonbeheerder</i>	16
Een document maken van een sjabloon in het Startcentrum	17
Een sjabloon maken	17
<i>Een sjabloon van een document maken</i>	18
<i>Een sjabloon maken met behulp van een assistent</i>	19
Een sjabloon bewerken	20
<i>Een document vanuit een gewijzigd sjabloon bijwerken</i>	20
Sjablonen vanuit andere bronnen toevoegen	20
<i>Individuele sjablonen installeren</i>	21
<i>Collecties sjablonen installeren</i>	21
Een standaardjabloon instellen	21
Een sjabloon als standaardjabloon instellen	22
<i>Het standaardjabloon herstellen</i>	22
Een document aan een ander sjabloon koppelen	23
Sjablonen beheren	23
<i>Een sjabloonmap maken</i>	23
<i>Een sjabloonmap verwijderen</i>	24
<i>Een sjabloon verplaatsen</i>	24
<i>Een sjabloon verwijderen</i>	25
<i>Een sjabloon importeren</i>	25
<i>Een sjabloon exporteren</i>	26
Voorbeelden van het gebruik van opmaakprofielen	26

<i>Een afwijkende eerste pagina voor een document definiëren.....</i>	<i>26</i>
<i>Een document in hoofdstukken opdelen.....</i>	<i>26</i>
<i>Pagina-oriëntatie in een document wijzigen.....</i>	<i>27</i>
<i>Verschillende kopteksten op rechter- en linkerpagina's.....</i>	<i>27</i>
<i>Pagina-einden automatisch beheren.....</i>	<i>27</i>
<i>Een automatische inhoudsopgave samenstellen.....</i>	<i>27</i>
<i>Een reeks opmaakprofielen definiëren.....</i>	<i>28</i>

Wat is een sjabloon?

Een sjabloon is een model dat u gebruikt om nieuwe documenten te maken. U kunt bijvoorbeeld een sjabloon maken voor zakelijke rapporten, dat het logo van uw bedrijf op de eerste pagina heeft. Nieuwe documenten, gemaakt vanuit dit sjabloon, zullen allemaal het logo van uw bedrijf op de eerste pagina hebben.

Sjablonen kunnen alles bevatten wat normale documenten ook kunnen bevatten, zoals tekst, afbeeldingen, een verzameling opmaakprofielen en gebruikersspecifieke informatie over instellingen, zoals maateenheden, taal, de standaardprinter en aanpassingen aan werkbalken en menu's.

Alle documenten in LibreOffice zijn gebaseerd op sjablonen. U kunt een specifiek sjabloon maken voor elk documenttype (tekst, werkblad, tekening, presentatie). Indien u, bij het starten met een nieuw document, geen sjabloon kiest, dan wordt het document gebaseerd op het standaardjabloon voor dat type document. Als u geen standaardjabloon hebt gekozen, gebruikt LibreOffice het blanco sjabloon, voor dat type document, dat met LibreOffice geïnstalleerd is. Zie [Een standaardjabloon instellen](#) op pagina [21](#) voor meer informatie.

Vanaf LibreOffice versie 4.4, kunt u ook sjablonen voor hoofddocumenten maken, net zoals voor gewone documenten.

Wat zijn opmaakprofielen?

Een opmaakprofiel is een verzameling opmaakinstellingen, die u kunt toepassen op geselecteerde pagina's, tekst, frames en andere elementen in uw document, om snel hun uiterlijk te wijzigen. Als u een opmaakprofiel toepast, past u een hele verzameling opmaakinstellingen tegelijkertijd toe.

Veel mensen maken alinea's, woorden, tabellen, paginaopmaak en andere delen van hun documenten handmatig op, zonder enige aandacht te schenken aan opmaakprofielen. Zij zijn er aan gewend om documenten te schrijven met behulp van *fysieke* attributen. U kunt zo bijvoorbeeld het lettertype, de grootte van het lettertype en willekeurige opmaak, zoals vet of cursief, instellen.

Opmaakprofielen zijn 'logische' attributen. Opmaakprofielen gebruiken betekent dat u stopt met te zeggen "lettergrootte 14pt, Times New Roman, vet, gecentreerd" en begint met te zeggen "Titel" omdat u het opmaakprofiel "Titel" met deze karakteristieken heeft gedefinieerd. Met andere woorden, opmaakprofielen houden in dat u de nadruk verschuift van hoe de tekst (of een pagina, of een ander element) er uitziet, naar dat wat de tekst *is*.

Opmaakprofielen helpen om de consistentie in een document te verbeteren. Zij maken ook grote wijzigingen in de opmaak gemakkelijker. Bijvoorbeeld, u besluit om de insprong van alle alinea's te veranderen of het lettertype van alle titels. Voor een groot document kan deze eenvoudige taak het handmatig aanbrenge van wijzigingen op tientallen plaatsen betekenen. Opmaakprofielen maken deze taak gemakkelijker.

Bovendien worden opmaakprofielen door LibreOffice voor veel processen gebruikt, zelfs als u zich er niet bewust van bent. Writer bijvoorbeeld is afhankelijk van kop-opmaakprofielen (of andere opmaakprofielen die u opgeeft) bij het samenstellen van een inhoudsopgave. Enkele algemene voorbeelden van opmaakprofielen worden gegeven in [Voorbeelden van het gebruik van opmaakprofielen](#) op pagina [26](#).

LibreOffice ondersteunt de volgende typen opmaakprofielen:

- **Pagina-opmaakprofielen** bevatten marges, kopteksten en voetteksten, randen en achtergronden. In Calc kunnen pagina-opmaakprofielen ook de volgorde van het afdrucken van bladen bevatten.

- **Alineaopmaakprofielen** beheren alle aspecten van het uiterlijk van een alinea, zoals uitlijning van tekst, tabstops, regelafstand, randen en kunnen ook de opmaak van tekens bevatten.
- **Tekenopmaakprofielen** hebben invloed op de geselecteerde tekst binnen een alinea, zoals het lettertype en de grootte van de tekst of opmaak in vet en cursief.
- **Frameopmaakprofielen** worden gebruikt om afbeeldings- en tekstframes op te maken, inclusief het type tekstomloop, de randen, achtergronden en kolommen.
- **Lijstopmaakprofielen** passen opmaak en nummering- of opsommingstekens toe op genummerde lijsten of lijsten met opsommingstekens.
- **Celopmaakprofielen** bevatten lettertypen, uitlijning, randen, achtergrond, getalopmaak (bijvoorbeeld valuta, datum, getal) en celbeveiliging.
- **Opmaakprofielen voor afbeeldingen** in tekeningen en presentaties bevatten lijn, gebied, schaduw, transparantie, lettertype, verbindingen, dimensionering en andere attributen.
- **Presentatie-opmaakprofielen** bevatten attributen voor lettertype, inspringingen, spatiëring, uitlijning en tabs.

Verschillende opmaakprofielen zijn beschikbaar in de diverse onderdelen van LibreOffice, zoals weergegeven in [Tabel 1](#).

LibreOffice heeft veel vooraf gedefinieerde opmaakprofielen. U kunt de opmaakprofielen gebruiken zoals ze zijn, ze aanpassen of nieuwe opmaakprofielen maken, zoals in dit hoofdstuk wordt beschreven.

Tabel 1. Beschikbare profielen in LibreOffice onderdelen

Profieltype	Writer	Calc	Draw	Impress
Pagina	X	X		
Alinea	X			
Teken	X			
Frame	X			
Nummering	X			
Cel		X		
Presentatie			X	X
Afbeeldingen	(inbegrepen in de Frame-opmaakprofielen)		X	X



Opmaakprofielen toepassen

LibreOffice biedt u verschillende manieren om opmaakprofielen te selecteren en toe te passen:

- Het menu *Opmaakprofielen* in Writer.
- Het venster **Stijlen en opmaak** (zwevend of in de *Zijbalk*)
- De Gietermodus
- De lijst met opmaakprofielen toepassen
- Met sneltoetsen

Het menu Opmaakprofielen in Writer gebruiken

LibreOffice 5.1 heeft een nieuw menu toegevoegd om eenvoudig opmaakprofielen te gebruiken. Het menu bevat de belangrijkste *Alinea-opmaakprofielen* en *Tekenopmaakprofielen* voor bijna elk tekstdocument. Het heeft onderaan ook menu-items voor het beheer van opmaakprofielen. Het menu *Opmaakprofielen* bevat echter geen opmaakprofielen voor frames, pagina's en lijsten.

Om een *Alinea-opmaakprofiel* toe te passen, plaatst u de cursor in een alinea en kiest u daarna één van de opmaakprofielen in het menu **Opmaakprofielen**. Om een *Tekenopmaakprofiel* op karakters of meer dan één woord toe te passen, selecteert u de eerst de tekens en past dan het opmaakprofiel toe uit het menu.

Opmerking

U kunt geen aangepaste opmaakprofielen toevoegen aan het menu *Opmaakprofielen*.

Het venster Stijlen en opmaak gebruiken

Het venster **Stijlen en opmaak** bevat de meest complete set van hulpmiddelen voor opmaakprofielen. Om deze voor het toepassen van opmaakprofielen te gebruiken:

- 1) Klik **Beeld > Stijlen en opmaak** of **Opmaakprofielen > Stijlen en opmaak** op de *Menubalk*, druk op *F11* ($\text{⌘}+T$ op een *Mac*) of klik op het pictogram **Stijlen en opmaak** in de *Zijbalk* (**Beeld > Zijbalk** om deze te openen).
Het venster **Stijlen en opmaak** geeft voorbeelden van de beschikbare opmaakprofielen weer. [Afbeelding 1](#) geeft het venster voor Writer weer met de Alinea-opmaakprofielen zichtbaar.
- 2) Klik op één van de pictogrammen links bovenin het venster om een lijst met opmaakprofielen van die categorie te tonen.
- 3) Om een bestaand opmaakprofiel toe te passen, plaatst u eerst de cursor in de alinea, frame, pagina of woord en dubbelklikt dan op de naam van het opmaakprofiel in één van deze lijsten. Om een tekenopmaakprofiel op meer dan één woord toe te passen, selecteer dan eerst de betreffende tekens.

Tip

Het venster **Stijlen en opmaak** heeft onderaan een keuzelijst. In [Afbeelding 1](#) geeft het dialoogvenster **Automatisch** weer, wat betekent dat de lijst alleen standaard opmaakprofielen bevat die LibreOffice voorstelt. U kunt kiezen om toegepaste opmaakprofielen weer te geven of andere groepen van opmaakprofielen, bijvoorbeeld alleen **Aangepaste opmaakprofielen**.



- | | | |
|-------------------------|--------------------------|------------------------------------|
| 1 Alineaopmaakprofielen | 4 Pagina-opmaakprofielen | 7 Nieuw opmaakprofiel uit selectie |
| 2 Tekenopmaakprofielen | 5 Lijstopmaakprofielen | |
| 3 Frameopmaakprofielen | 6 Gietermodus | |

Afbeelding 1: Het venster *Stijlen en opmaak* met *alineaopmaak-profielen*

Gietermodus gebruiken

Gebruik de *Gietermodus* om een opmaakprofiel snel en op veel verschillende gebieden toe te passen, zonder dat u terug hoeft te gaan naar het venster **Stijlen en opmaak** en iedere keer opnieuw moet dubbelklikken. Deze methode is bijzonder handig als u veel verspreid liggende alinea's, cellen of andere items met hetzelfde opmaakprofiel moet opmaken.

- 1) Open het venster **Stijlen en opmaak** en selecteer het opmaakprofiel dat u wilt toepassen.
- 2) Klik op het pictogram **Gietermodus**.
- 3) Beweeg de muis over de alinea, pagina of frame en klik om een alinea-, pagina- of frame-opmaakprofiel toe te passen. Houd de muisknop ingedrukt tijdens het selecteren van de tekens om een tekenopmaakprofiel toe te passen. Op een woord klikken past het tekenopmaakprofiel op dat woord toe.
- 4) Herhaal stap 3 totdat u alle wijzigingen voor dat opmaakprofiel hebt gemaakt.
- 5) Klik opnieuw op de knop **Gietermodus** of druk op de *Esc*-toets om de *Gietermodus* te verlaten.

◆ Waarschuwing

Als deze modus actief is, maakt met rechts klikken, ergens in het document, de laatste actie van de *Gietermodus* ongedaan. Zorg er dus voor dat u niet per ongeluk met rechts klikt en dus bewerkingen ongedaan maakt die u wilt behouden.

De lijst 'Opmaakprofiel toepassen' gebruiken

Nadat u een alinea-opmaakprofiel tenminste één maal in een document hebt gebruikt, verschijnt de naam van het opmaakprofiel in de keuzelijst *Opmaakprofiel toepassen*, aan de linkerkant van de werkbalk *Opmaak*.

Opmerking

Alle wijzigingen die u aan een opmaakprofiel maakt, zijn alleen in het huidige document effectief. Om opmaakprofielen in meer dan één document te wijzigen, moet u de sjabloon wijzigen of de opmaakprofielen naar andere documenten kopiëren, zoals op pagina [13](#) beschreven is.

Een opmaakprofiel wijzigen met behulp van het dialoogvenster Opmaakprofiel

Klik met rechts op het gewenste opmaakprofiel in het venster **Stijlen en opmaak** en selecteer **Wijzigen...** in het contextmenu om een bestaand opmaakprofiel te wijzigen met behulp van het dialoogvenster **Opmaakprofiel**.

Het weergegeven dialoogvenster is afhankelijk van het type opmaakprofiel dat is geselecteerd. Elk dialoogvenster voor een opmaakprofiel heeft verschillende tabbladen. Zie voor de details de hoofdstukken over opmaakprofielen in de respectieve handleidingen.


Een opmaakprofiel vanuit een selectie bijwerken

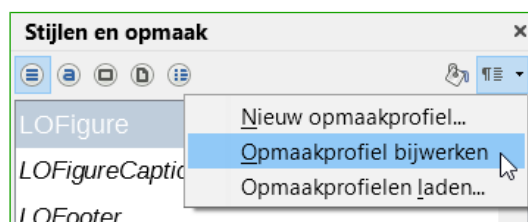
Om een opmaakprofiel bij te werken vanuit een selectie:

- 1) Open het venster **Stijlen en opmaak**.
- 2) Selecteer, in het document, een item dat de opmaak heeft die u als opmaakprofiel wilt gebruiken.

Waarschuwing

Zorg er voor dat er unieke eigenschappen in deze alinea staan, als u een alinea-opmaakprofiel bijwerkt. Als er verschillende grootten van lettertypen of opmaak van lettertypen staan, blijft die bepaalde eigenschap hetzelfde als daarvoor.

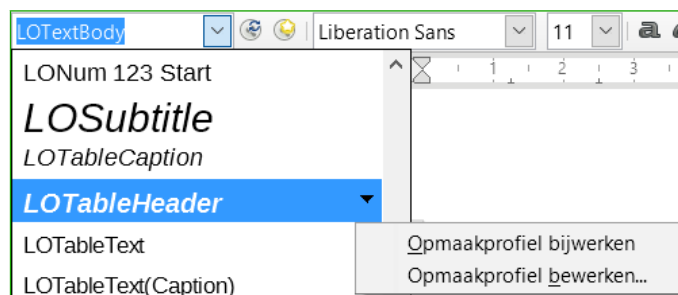
- 3) Selecteer, in het venster **Stijlen en opmaak**, het opmaakprofiel dat u wilt bijwerken en klik dan op het driehoekje naast de knop **Nieuw opmaakprofiel...** (aan de rechterkant)  en klik op **Opmaakprofiel bijwerken**.



Afbeelding 3: Een profiel uit de selectie aanpassen

Tip

U kunt opmaakprofielen ook aanpassen met de keuzelijst van het vak *Opmaakprofiel toepassen* op de werkbalk *Opmaak* ([Afbeelding 4](#)).



Afbeelding 4: Opmaakprofiel aanpassen met de keuzelijst Opmaakprofiel toepassen

Autom. bijwerken gebruiken

Autom. bijwerken is alleen van toepassing op alinea- en frame-opmaakprofielen. Als de optie *Autom. bijwerken* geselecteerd is op het tabblad *Beheren* van het dialoogvenster **Alinea-opmaakprofiel** of **Frameopmaakprofiel**, werkt het toepassen van directe opmaak op een alinea of frame in uw document, dat dit opmaakprofiel gebruikt, automatisch het opmaakprofiel bij.

Tip

Als u gewend bent zelf handmatig opmaakprofielen in uw document te overschrijven, zorg er dan voor dat *Autom. bijwerken* niet is ingeschakeld.

Opmaakprofielen bijwerken vanuit een document of sjabloon

U kunt opmaakprofielen bijwerken door ze te kopiëren (laden) vanuit een sjabloon of een ander document. Zie [Opmaakprofielen kopiëren uit een sjabloon of document](#) op pagina 15.

Nieuwe (aangepaste) opmaakprofielen maken

U wilt misschien enkele nieuwe opmaakprofielen toevoegen. Dit kunt u op twee manieren doen: met behulp van het dialoogvenster **Opmaakprofiel** of kies **Nieuw** vanuit een selectie.

Een nieuw opmaakprofiel maken met het dialoogvenster Opmaakprofiel

Klik met rechts in het venster **Stijlen en opmaak** en selecteer **Nieuw** in het contextmenu, om een nieuw opmaakprofiel te maken met behulp van het dialoogvenster **Opmaakprofiel**.

Als u uw een nieuw opmaakprofiel wilt koppelen aan een bestaand opmaakprofiel, selecteer dan eerst dat opmaakprofiel, klik dan met rechts en selecteer dan **Nieuw**.

Als u opmaakprofielen koppelt en dan het basis-opmaakprofiel wijzigt (door, bijvoorbeeld, het lettertype te wijzigen), zullen alle gekoppelde opmaakprofielen ook worden gewijzigd. Soms is dat precies wat u wilt; andere keren wilt u niet dat de wijzigingen op alle gekoppelde opmaakprofielen worden toegepast. Het loont om vooruit te plannen.

De dialoogvensters en keuzes voor het definiëren van nieuwe opmaakprofielen zijn dezelfde als voor het aanpassen van bestaande opmaakprofielen. Zie voor de details de hoofdstukken over opmaakprofielen in de respectieve handleidingen.

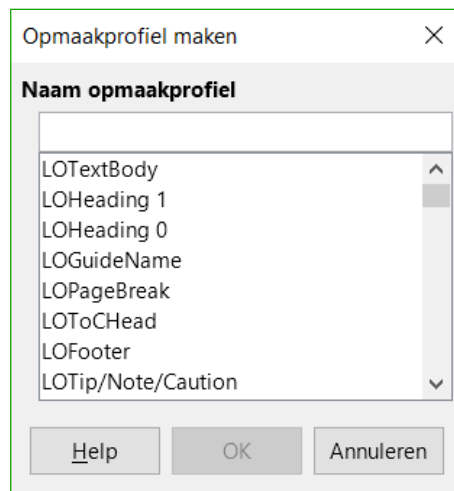
Tip

Als een document aangepaste opmaakprofielen nodig heeft die afgeleid zijn van de basisstijlen, overweeg dan om de naam van de aangepaste opmaakprofielen een voorvoegsel te geven, om hen onder de andere opmaakprofielen in de lijst te laten opvallen. Bijvoorbeeld, zou u een aangepast opmaakprofiel Kop 1 voor een jaarverslag JV Kop 1 kunnen noemen.

Een nieuw opmaakprofiel maken vanuit een selectie

U kunt een nieuw opmaakprofiel maken door bestaande handmatige opmaak te kopiëren. Dit nieuwe opmaakprofiel is alleen op het huidige document van toepassing; het zal niet in de sjabloon worden opgeslagen.

- 1) Open het venster **Stijlen en opmaak** en kies het type opmaakprofiel dat u wilt maken.
- 2) Selecteer, in het document, het item dat u als een opmaakprofiel wilt opslaan.
- 3) Klik op het pictogram **Nieuw opmaakprofiel** in het venster **Stijlen en opmaak** en selecteer **Nieuw opmaakprofiel** in het contextmenu.
- 4) Typ, in het dialoogvenster **Opmaakprofiel maken**, een naam voor het nieuwe opmaakprofiel. De lijst geeft de namen weer van de bestaande aangepaste opmaakprofielen van het geselecteerde type. Klik op **OK** om het nieuwe opmaakprofiel op te slaan.



Afbeelding 5: Een nieuw profiel maken vanuit de selectie

Een opmaakprofiel maken door slepen en neerzetten

U kunt een tekstselectie in het venster **Stijlen en opmaak** slepen en neerzetten om een nieuw opmaakprofiel te maken. De elementen die u kunt verslepen hangen af van de LibreOffice module.

Writer

Selecteer een stuk tekst en sleep het in het venster **Stijlen en opmaak**. Als *Alineaopmaakprofielen* actief zijn, zal het alineaopmaakprofiel worden toegevoegd aan de lijst. Als *Tekenopmaakprofielen* actief zijn, zal het tekenopmaakprofiel worden toegevoegd aan de lijst.

Calc

Sleep een celselectie naar het venster **Stijlen en opmaak** om een celopmaakprofiel te maken.

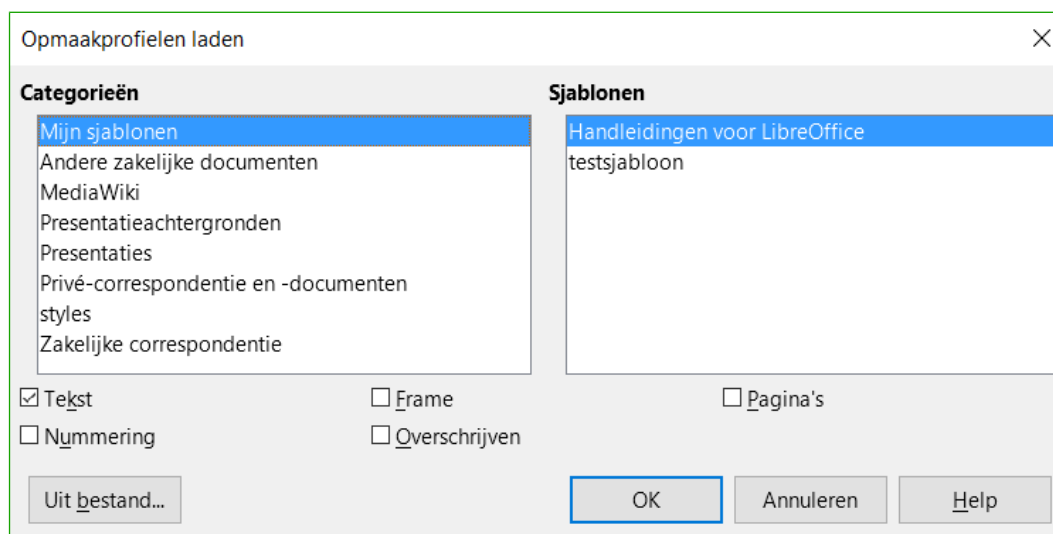
Draw/Impress

Selecteer en sleep een tekenobject naar het venster **Stijlen en opmaak** om een opmaakprofiel voor afbeeldingen te maken.

Opmaakprofielen kopiëren uit een sjabloon of document

U kunt opmaakprofielen kopiëren door ze uit een sjabloon of een ander document te laden:

- 1) Open het document waarheen u de opmaakprofielen wilt kopiëren.
- 2) Klik in het venster **Stijlen en opmaak** op de pijl naast de knop **Nieuw opmaakprofiel uit selectie** en klik dan op **Opmaakprofielen laden** (zie [Afbeelding 3](#)).
- 3) Selecteer, in het dialoogvenster **Opmaakprofielen laden** ([Afbeelding 6](#)), de sjabloon of een gewoon document, van waaruit u de opmaakprofielen wilt kopiëren. Klik op de knop **Uit bestand** om een venster te openen van waaruit u het gewenste bestand kunt openen.
- 4) Selecteer, in de keuzevakjes onderaan het dialoogvenster, de typen opmaakprofielen van waaruit te kopiëren.
- 5) Selecteer **Overschrijven** als u de opmaakprofielen in het originele document, met dezelfde naam als de opmaakprofielen in het document van waaruit u importeert, wilt vervangen. Als dit vakje niet geselecteerd is, kopieert u alleen opmaakprofielen waarvan de naam in het originele document niet gebruikt wordt.
- 6) Klik op **OK** om de opmaakprofielen te kopiëren.



Afbeelding 6: Opmaakprofielen kopiëren vanuit een sjabloon in een geopend document

◆ Waarschuwing

Als uw document een inhoudsopgave heeft en u aangepaste opmaakprofielen heeft voor Koppen zullen de kopniveaus, die verbonden zijn aan overzichtsnummering (**Extra > Hoofdstuknummering**), teruggezet worden naar hun standaard waarde van Kop 1, Kop 2 enzovoort, wanneer u opmaakprofielen laadt uit een document dat niet dezelfde aangepaste opmaakprofielen gebruikt. U zult ze terug moeten wijzigen naar uw aangepaste opmaakprofielen.

Opmaakprofielen verwijderen

U kunt geen van LibreOffice's vooraf gedefinieerde opmaakprofielen uit een document of sjabloon verwijderen (wissen), zelfs niet als ze niet worden gebruikt.

U kunt elk gebruiksgedefinieerd (aangepast) opmaakprofiel verwijderen; maar voordat u dat doet moet u controleren of die opmaakprofielen niet gebruikt worden.

Selecteer, in het venster **Stijlen en opmaak**, het opmaakprofiel dat verwijderd moet worden (houd de *Ctrl*-toets ingedrukt om meerdere opmaakprofielen te selecteren), klik met rechts en kies **Verwijderen** in het contextmenu.

Als het opmaakprofiel niet in gebruik is, wordt het direct zonder waarschuwing verwijderd. Als het opmaakprofiel in gebruik is, zult u een waarschuwingsbericht zien dat u vraagt de verwijdering te bevestigen.



Waarschuwing

Als u een opmaakprofiel, dat in gebruik is, verwijdert, zullen alle objecten met dat opmaakprofiel terugkeren naar het standaard opmaakprofiel.

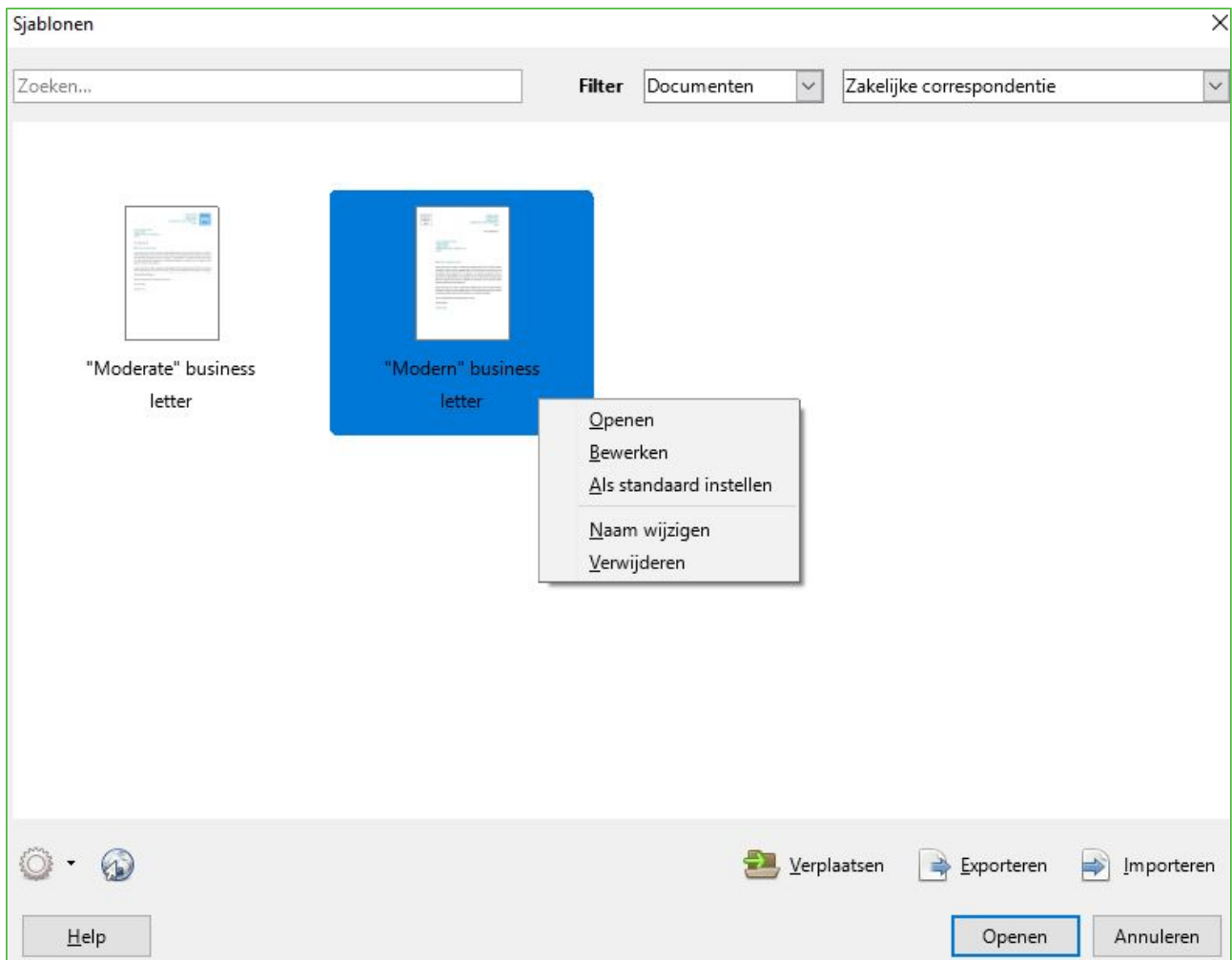
Een sjabloon gebruiken om een document te maken

Een document maken vanuit het dialoogvenster Sjabloonbeheerder

Om een sjabloon te gebruiken om een document te maken:

- 1) Kies **Bestand > Nieuw > Sjablonen** op de *Menubalk*. Het dialoogvenster **Sjablonen** opent zich.
- 2) Selecteer de categorie van sjablonen die u wilt gebruiken, in de keuzelijst naast de keuzelijst *Filter* bovenaan het dialoogvenster. Alle sjablonen uit deze lijst worden in het vak eronder weergegeven (zoals getoond in [Afbeelding 7](#)).
- 3) Selecteer de benodigde sjabloon. Een nieuw document, gebaseerd op de geselecteerde sjabloon, opent in LibreOffice.

De sjabloon waar het document op gebaseerd is, is opgenomen in **Bestand > Eigenschappen > Algemeen**. De verbinding tussen de sjabloon en het document blijft, totdat de sjabloon gewijzigd wordt en, de volgende keer dat het document wordt geopend, u ervoor kiest om de sjabloon niet bij te werken.



Afbeelding 7: Dialoogvenster Sjablonen dat een geselecteerd sjabloon toont

Een document maken van een sjabloon in het Startcentrum

U kunt een document maken van een sjabloon in de weergave *Startcentrum*. Het *Startcentrum* is zichtbaar wanneer er geen ander document geopend is en de Integrated Development Environment (IDE) voor Macro's ook gesloten is.

Klik op pijltje naast de knop **Sjablonen** en selecteer **Sjablonen beheren** in het linkerpaneel om het dialoogvenster **Sjablonen** vanuit het startcentrum te openen. De knop is ook een keuzelijst om de sjablonen van een bepaald type document te selecteren. ([Afbeelding 7](#)).

Selecteer een type document in de categorie-map om deze te selecteren. Kleine weergaven van de sjablonen voor die categorie worden nu weergegevens. Dubbelklik op een sjabloon om een nieuw document te maken dat op de sjabloon gebaseerd is.

Om terug te gaan naar de weergave van alle sjablonen, klikt u nogmaals op de knop **Sjablonen** in het linkerpaneel van het *Startcentrum*.

Een sjabloon maken

U kunt sjablonen op twee manieren maken: door een document als sjabloon op te slaan of met behulp van een *Assistent*.

Een sjabloon van een document maken

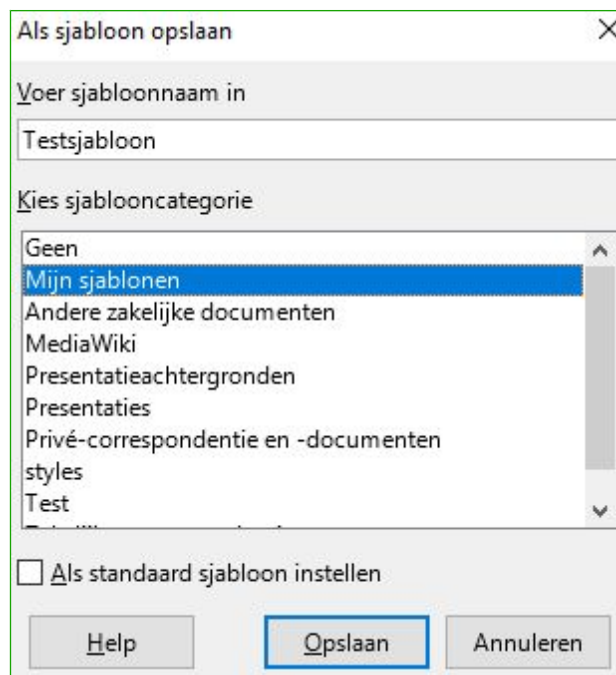
In aanvulling op opmaakprofielen kunnen alle instellingen, die in een document toegevoegd of aangepast kunnen worden, in een sjabloon opgeslagen worden. U kunt bijvoorbeeld afdrukinstellingen en algemeen gedrag instellen met **Extra > Opties**, zoals *Paden* en *Kleuren*.

Sjablonen kunnen ook voorgedefinieerde tekst bevatten, waardoor u die niet iedere keer als u een nieuw document maakt opnieuw hoeft in te typen. Een brief kan bijvoorbeeld uw naam, adres en aanhef bevatten.

U kunt ook aangepaste menu's en werkbalken in sjablonen opslaan; zie Hoofdstuk 14, *LibreOffice aanpassen*, voor meer informatie.

U maakt een sjabloon van een document als volgt:

- 1) Open een nieuw of bestaand document van het type waarvan u een sjabloon wilt maken (tekstdocument, werkblad, tekening of presentatie).
- 2) Voeg inhoud toe die u wilt laten verschijnen in een document dat u van dit nieuwe sjabloon maakt, bijvoorbeeld een bedrijfslogo, de copyright-verklaring enzovoort.
- 3) Maak opmaakprofielen of pas opmaakprofielen aan, die u in uw nieuwe sjabloon wilt gebruiken.
- 4) Kies **Bestand > Sjablonen > Opslaan als sjabloon** op de *Menubalk*. Het dialoogvenster **Als sjabloon opslaan** ([Afbeelding 8](#)) opent, de standaard mappen en elke door de gebruiker aangemaakte map tonend.
- 5) Typ, in het dialoogvenster, een naam voor het nieuwe sjabloon in
- 6) Selecteer de map *Mijn sjablonen*.
- 7) Klik op **Opslaan**.



Afbeelding 8: Dialoogvenster Als sjabloon opslaan

Opmerking

Hoewel het dialoogvenster **Als sjabloon opslaan** geen documenttype toont bij het opslaan van een nieuwe sjabloon, zal de sjabloon op het juiste tabblad verschijnen (*Documenten, Werkbladen, Presentaties, Tekeningen*) wanneer u naar dit dialoogvenster terugkeert.


Een sjabloon maken met behulp van een assistent

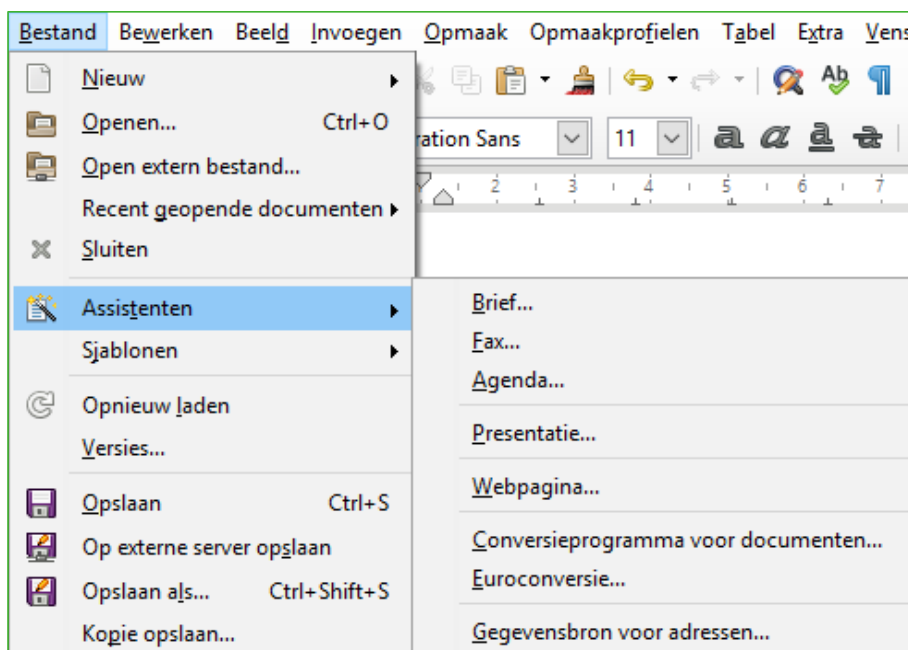
U kunt assistenten gebruiken om sjablonen voor brieven, faxen en agenda's te maken en om presentaties en webpagina's te maken.

De *Assistent Fax* leidt u, bijvoorbeeld, door de volgende keuzes:

- Type fax (zakelijk of persoonlijk)
- Documentelementen zoals datum, onderwerpregel (zakelijke fax), aanhef en aanvullende afsluiting
- Opties voor afzender- en ontvangerinformatie (zakelijke fax)
- In de voettekst op te nemen tekst (zakelijke fax)


Om een sjabloon met behulp van een *Assistent* te maken:

- 1) Kies **Bestand > Assistenten > [gewenste type sjabloon]** op de *Menubalk* (*Afbeelding 9*).
- 2) Volg de instructies op de pagina's van de assistent. Dit proces verschilt enigszins voor elk type sjabloon, maar de opmaak komt veelal overeen.
- 3) In het laatste gedeelte van de assistent kunt u de naam, die in het dialoogvenster **Sjablonen** zal worden getoond en de locatie waar de sjabloon moet worden opgeslagen, opgeven. De twee namen kunnen verschillend zijn, maar het kan verwarrend zijn als u twee verschillende namen kiest. De standaardlocatie is uw gebruikerssjabloonmap, maar u kunt een andere locatie kiezen als u dat wilt.
- 4) Om de bestandsnaam in te stellen of de map te wijzigen, selecteer de knop **Pad**  (knop met drie stippen rechts van *Locatie en bestandsnaam*). Het dialoogvenster **Opslaan als** opent. Kies uw selecties en klik op **Opslaan** om het dialoogvenster te sluiten.



Afbeelding 9: Een sjabloon maken met een assistent

- 5) Tenslotte heeft u de mogelijkheid om direct een nieuw document van de sjabloon te maken of om handmatig de sjabloon te wijzigen en dan op **Voltoeien** te klikken om de sjabloon op te slaan. Voor toekomstige documenten kunt u het door de assistent gemaakte sjabloon gebruiken, net zoals elk ander sjabloon.

U moet wellicht het dialoogvenster **Sjablonen** openen en op **Vernieuwen** in het *Actiemenu* () klikken om de nieuwe sjabloon in de lijst te laten verschijnen.

Een sjabloon bewerken

U kunt de opmaakprofielen en inhoud van een sjabloon bewerken en dan, als u wilt, de opmaakprofielen van de sjabloon opnieuw op documenten toepassen, die met dat sjabloon werden gemaakt. U kunt de inhoud niet opnieuw toepassen.

Een sjabloon bewerken:

- 1) Kies **Bestand > Sjablonen > Beheren** op de *Menubalk*. Het dialoogvenster **Sjablonen** opent. U kunt het dialoogvenster **Sjablonen** ook vanuit het *Startcentrum* openen, door **Sjablonen beheren** te kiezen in de keuzelijst van de knop **Sjablonen**.
- 2) Ga naar de sjabloon die u wilt bewerken. Klik er éénmaal op om deze te selecteren (zie [Afbeelding 7](#)). Klik op **Bewerken**. De sjabloon opent in LibreOffice.
- 3) Bewerk de sjabloon net zoals u met een ander document zou doen. Kies **Bestand > Opslaan** op de *Menubalk* om uw wijzigingen op te slaan.

Een document vanuit een gewijzigd sjabloon bijwerken

Als u een sjabloon wijzigt, wordt de volgende keer dat u een document, dat met het gewijzigde sjabloon gemaakt is, opent, er een bevestigingsbericht getoond.

Om een document bij te werken:

- 1) Klik op **Opmaakprofielen bijwerken** om de in de sjabloon gewijzigde opmaakprofielen op het document toe te passen.
- 2) Klik op **Oude opmaakprofielen behouden** als u de in de sjabloon gewijzigde opmaakprofielen niet op het document wilt toepassen (maar let op de waarschuwing hieronder).

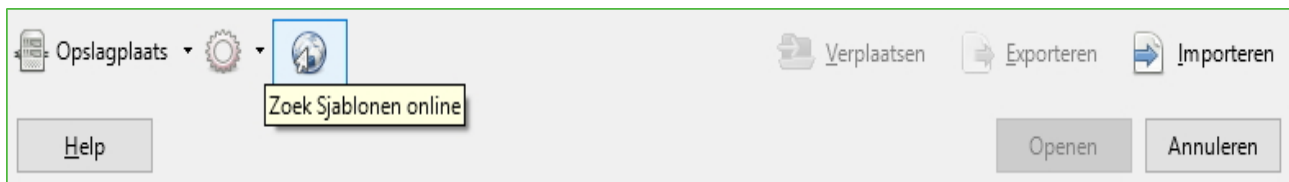
Waarschuwing

Als u kiest voor *Oude opmaakprofielen behouden* is het document niet langer met de sjabloon verbonden, al wordt de sjabloon nog steeds getoond bij **Bestand > Eigenschappen > Algemeen**. U kunt nog steeds opmaakprofielen handmatig uit de sjabloon importeren, maar om het opnieuw aan de sjabloon te koppelen, moet u het naar een leeg document, dat op de sjabloon gebaseerd is, kopiëren.

Sjablonen vanuit andere bronnen toevoegen

LibreOffice verwijst naar bronnen als opslagplaats voor sjablonen. Een opslagplek kan lokaal zijn (een map op uw computer waarheen u sjablonen hebt gedownload) of extern (een URL vanwaaruit u sjablonen kunt downloaden).

U kunt naar de officiële opslagplek voor sjablonen gaan door de knop **Zoek Sjablonen online** aan de linker onderzijde van het dialoogvenster **Sjablonen** te gebruiken, zoals in [Afbeelding 10](#) getoond of door <http://templates.libreoffice.org/templats> in de adresregel van uw browser in te voeren.



Afbeelding 10: Zoek Sjablonen online

Als u **Zet experimentele functies aan** in **Extra > Opties > LibreOffice > Geavanceerd** geactiveerd heeft, toont de *het dialoogvenster Sjablonen* een knop **Opslagplaats**, die u kunt gebruiken om andere opslagplaatsen voor sjablonen toe te voegen. Omdat dit een experimentele functie is, kan het onbetrouwbaar werken.

Op andere webpagina's kunt u collecties van sjablonen vinden die in een extensie zijn ingepakt als (OXT)-bestanden. Deze zijn een beetje anders geïnstalleerd, zoals hieronder beschreven.

Individuele sjablonen installeren

Om individuele sjablonen te installeren:

- 1) Download de sjabloon en sla het ergens op uw computer op.
- 2) Importeer de sjabloon in een sjabloonmap door de instructies te volgen in [Een sjabloon importeren](#) op pagina 25.

Tip

U kunt nieuwe sjablonen handmatig naar de sjabloonmappen kopiëren. De locatie hangt af van het besturingssysteem van uw computer. Om te ontdekken waar de sjablonen op uw computer zijn opgeslagen gaat u naar **Extra > Opties > LibreOffice > Paden**.

Collecties sjablonen installeren

Met *Extensiebeheer* installeert u op een eenvoudige manier collecties sjablonen die zijn "ingepakt" in bestanden met een .OXT extensie.

Volg deze stappen om een extensie te installeren:

- 1) Download een extensiepakket (OXT-bestand) en sla dat ergens op uw computer op.
- 2) In LibreOffice, selecteer **Extra > Extensiebeheer...** van de *Menubalk*. Klik op **Toevoegen...** in het dialoogvenster **Extensiebeheer** om een bestandsbeheervenster te openen.
- 3) Zoek en selecteer het pakket met sjablonen dat u wilt installeren en klik op **Openen**. Het pakket begint de installatie. U kan worden gevraagd om de licentieovereenkomst te accepteren.
- 4) Start LibreOffice opnieuw als de pakketinstallatie voltooid is. De sjablonen zijn voor gebruik gereed via **Bestand > Nieuw > Sjablonen** en de extensie is vermeld in *Extensiebeheer*.

Zie Hoofdstuk 14, *LibreOffice aanpassen*, voor meer informatie over Extensiebeheer.

Een standaardsjabloon instellen

Indien u een document maakt door te kiezen voor **Bestand > Nieuw > Tekstdocument** (of **Werkblad**, **Presentatie** of **Tekening**) op de *Menubalk*, maakt LibreOffice het document met het Standaardsjabloon voor dat type document. U kunt echter het standaardsjabloon aanpassen wanneer u dat maar wilt.

Opmerking voor gebruikers van Microsoft Word

Misschien weet u dat Microsoft Word een normal.dot of normal.dotx bestand gebruikt voor de standaardjabloon en hoe u deze opnieuw kunt genereren.

LibreOffice heeft geen vergelijkbaar bestand met de standaardjabloon; de “fabrieksstandaarden” zijn in de software ingebed.

Een sjabloon als standaardjabloon instellen

De meeste standaardinstellingen, zoals paginagrootte en marges, kunnen gewijzigd worden in **Extra > Opties**, maar deze wijzigingen worden alleen op het document toegepast waar u op dat moment aan werkt. Om van die wijzigingen de standaardinstellingen voor dat documenttype te maken, moet u de standaardjabloon door een nieuwe vervangen.


U kunt elk sjabloon, dat in het dialoogvenster **Sjablonen** wordt getoond, instellen als het standaardjabloon voor dat documenttype.

- 1) Kies **Bestand > Sjablonen > Sjablonen beheren** op de *Menubalk*.
- 2) Open in het dialoogvenster **Sjablonen**, de map die de sjabloon bevat dat u als standaardjabloon wilt instellen en selecteer dat sjabloon.
- 3) Klik met rechts op de geselecteerde sjabloon en selecteer **Als standaard instellen** (zie [Afbeelding 7](#)).

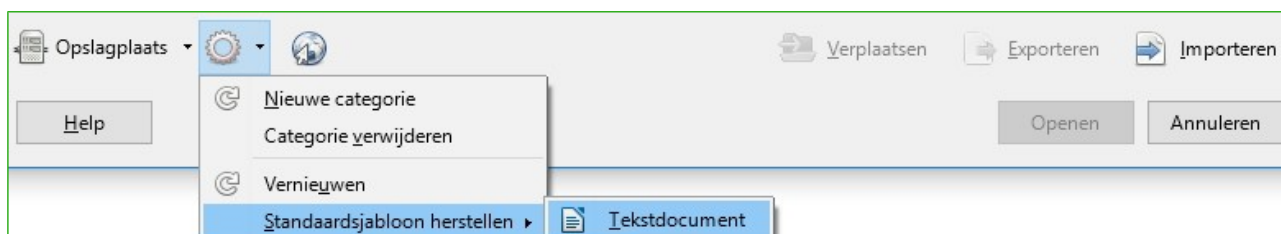
De volgende keer dat u een document maakt door **Bestand > Nieuw** te kiezen, zal het document vanuit dit sjabloon worden gemaakt.

Het standaardjabloon herstellen

LibreOffice's originele standaardjabloon voor een documenttype opnieuw instellen als standaard, voor dat documenttype:

- 1) Klik, aan de linker onderzijde van het dialoogvenster **Sjablonen**, op het pictogram **Actiemenu** .
- 2) Ga in het contextmenu naar **Standaardjabloon herstellen** en klik op **Tekstdocument**. Deze keuzes verschijnen alleen als een aangepast sjabloon als standaard is ingesteld, zoals in het voorgaande gedeelte beschreven is.

De volgende keer dat u een document maakt door **Bestand > Nieuw** te kiezen, zal het document worden gemaakt vanuit het originele LibreOffice standaardjabloon voor dat documenttype.



Afbeelding 11: De standaardjabloon voor tekstdocumenten herstellen

Een document aan een ander sjabloon koppelen

Op het moment dat dit hoofdstuk geschreven wordt heeft LibreOffice geen directe manier om de sjabloon die een document gebruikte te veranderen; de extensie Template Changer is nog niet bijgewerkt voor deze versie van LibreOffice. U kunt echter wel de inhoud van een document naar een leeg document kopiëren, dat een ander sjabloon gebruikt.

Voor de beste resultaten moeten de namen van de opmaakprofielen in het bestaande document dezelfde zijn als in de nieuwe sjabloon. Als ze dat niet zijn, moet u *Zoeken en vervangen* gebruiken om de oude door de nieuwe opmaakprofielen te vervangen. Zie Hoofdstuk 4, *Kennismaken met Writer*, voor meer informatie over het vervangen van opmaakprofielen met *Zoeken en vervangen*.

Om een document aan een ander sjabloon te koppelen:

- 1) Gebruik **Bestand > Sjablonen > Sjablonen beheren** om het dialoogvenster **Sjablonen** te openen en selecteer de sjabloon die u wilt gebruiken. Een nieuw document dat alle tekst of afbeeldingen bevat, die in de Sjabloon aanwezig zijn, wordt geopend.
- 2) Verwijder alle ongewenste teksten of afbeeldingen uit dit nieuwe document.
- 3) Open het document dat u wilt wijzigen en druk op **Ctrl+A** om alles in het document te selecteren.
- 4) Kies **Bewerken > Kopiëren** of druk op **Ctrl+C**, om de inhoud van het document naar het klembord te kopiëren.
- 5) Klik in het lege document dat in stap 1 gemaakt is. Ga naar **Bewerken > Plakken** of druk op **Ctrl+V**, om de inhoud van het oude document in het nieuwe document te plakken.
- 6) Als er een inhoudsopgave is, werk die dan bij. Sluit het oude document zonder het op te slaan. Ga naar **Bestand > Opslaan als** om het nieuwe bestand op te slaan met de naam van het bestand van waaruit de inhoud werd gekopieerd. Bij de vraag of het oude bestand moet worden overschreven antwoordt u met **Ja**. Maar misschien wilt u het nieuwe bestand een nieuwe naam geven en het oude bestand met de originele naam behouden.



Waarschuwing

Alle in dit document opgenomen wijzigingen (bijgehouden) zullen tijdens dit proces verloren gaan. Het resultaat is een document met alleen de gewijzigde tekst.


Sjablonen beheren

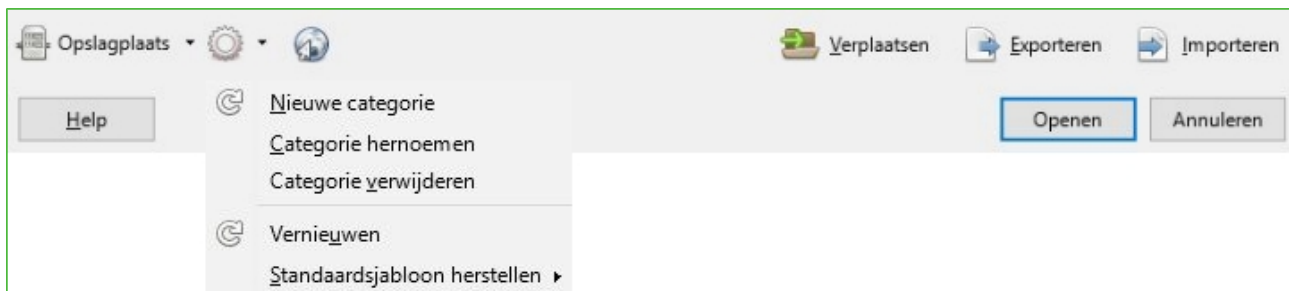
LibreOffice kan alleen sjablonen gebruiken die in LibreOffice sjabloonmappen staan. U kunt nieuwe sjabloonmappen voor LibreOffice maken en die gebruiken om uw sjablonen te beheren. U kunt bijvoorbeeld een sjabloonmap voor rapportsjablonen hebben en een andere voor briefsjablonen. U kunt ook sjablonen importeren en exporteren.

Kies, om te beginnen, **Bestand > Sjablonen > Sjablonen beheren** om het dialoogvenster **Sjablonen** te openen.

Een sjabloonmap maken

Zo maakt u een sjabloonmap:

- 1) Klik op de knop voor het *Actiemenu*  van het dialoogvenster **Sjablonen**.
- 2) Selecteer **Nieuwe categorie** in het contextmenu (zie [Afbeelding 12](#)).
- 3) Typ in het nieuwe venster een naam voor de nieuwe map en klik op **OK**.



Afbeelding 12: Een nieuwe map (categorie) maken

Opmerking

U kunt geen map maken binnen de sjabloonmap van LibreOffice.

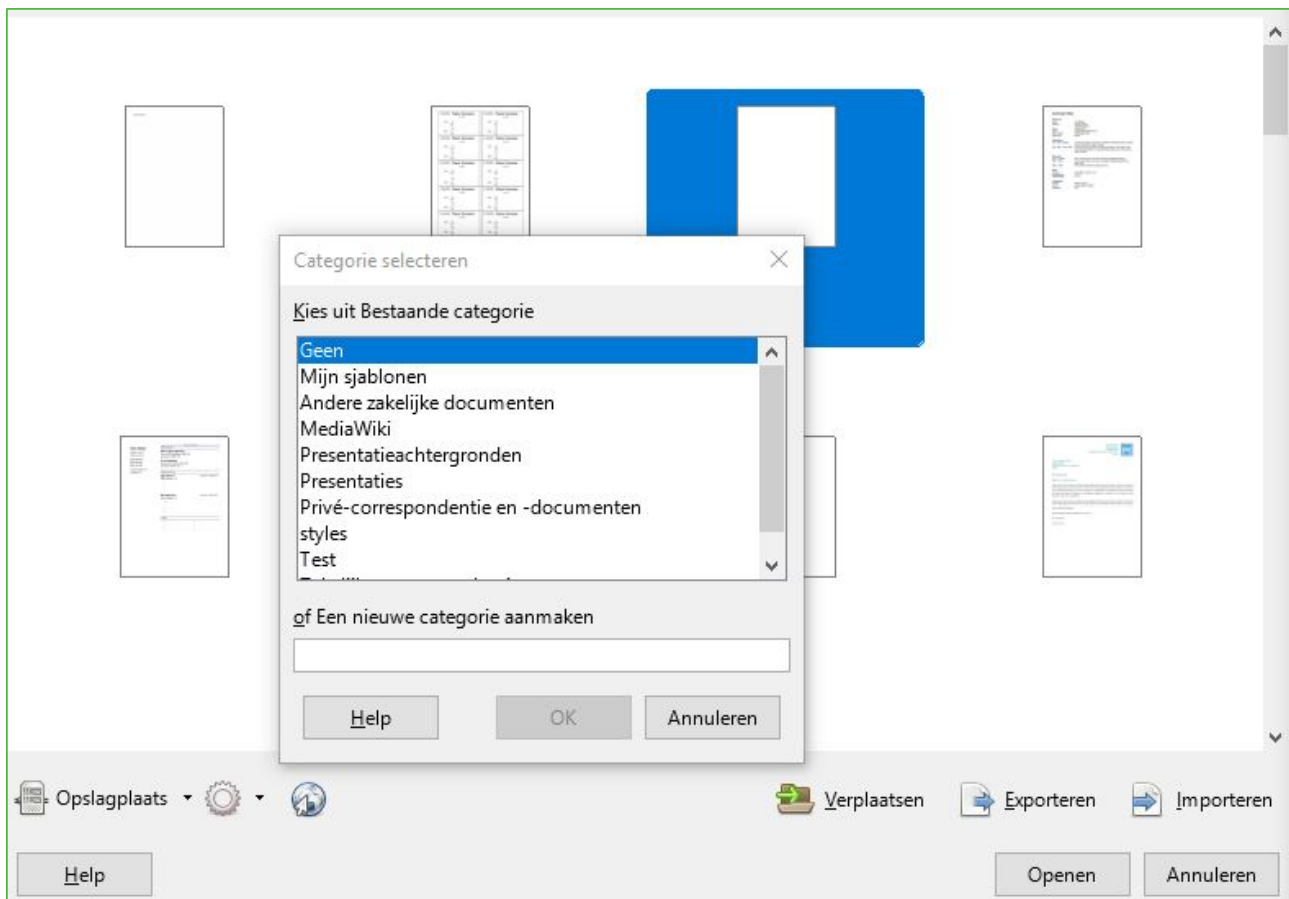
Een sjabloonmap verwijderen

U kunt geen sjabloonmappen verwijderen die zijn geleverd met LibreOffice of met *Extensiebeheer* zijn toegevoegd, voordat u de extensie zelf heeft verwijderd, waarmee deze zijn geïnstalleerd.

U kunt echter een map die u zelf heeft gemaakt selecteren en op de knop **Verwijderen** klikken. Als er een berichtvenster verschijnt die u vraagt het verwijderen te bevestigen klikt u op **Ja**.

Een sjabloon verplaatsen

Om een sjabloon van de ene sjabloonmap naar de andere sjabloonmap te verplaatsen, selecteer het in het dialoogvenster **Sjablonen** en klik op de knop **Verplaatsen** onder aan de lijst met sjablonen (zie [Afbeelding 13](#)).



Afbeelding 13: Sjablonen verplaatsen naar een andere map (categorie)

Een sjabloon verwijderen

U kunt geen sjablonen verwijderen die geleverd zijn met LibreOffice of zijn geïnstalleerd met behulp van *Extensiebeheer*, voordat u de extensie zelf heeft verwijderd, waarmee deze zijn geïnstalleerd.

U kunt echter wel sjablonen verwijderen die u zelf gemaakt of geïmporteerd hebt:

- 1) Dubbelklik, in het dialoogvenster **Sjablonen**, op de map die de sjabloon bevat die u wilt verwijderen.
- 2) Selecteer de sjabloon die u wilt verwijderen.
- 3) Klik met rechts op de sjabloon en selecteer **Verwijderen** ([Afbeelding 7](#)) in het contextmenu. Een berichtvenster verschijnt waarin u wordt gevraagd om de verwijdering te bevestigen. Klik op **Ja**.

Een sjabloon importeren

Voordat u een sjabloon in LibreOffice kunt gebruiken, moet het in één van de mappen staan die in de lijst van sjabloonpaden staan in **Extra > Opties > LibreOffice > Paden**:

- 1) Selecteer, in het dialoogvenster **Sjablonen**, de map waarin u de sjabloon wilt importeren.
- 2) Klik op de knop **Importeren** aan de onderzijde van de lijst met sjabloonmappen. Een standaard bestandsverkenner opent.
- 3) Zoek en selecteer de sjabloon dat u wilt importeren en klik op **Openen**. Het dialoogvenster van de bestandsverkenner sluit en de sjabloon verschijnt in de geselecteerde map.

Een sjabloon exporteren

Een sjabloon uit een sjabloonmap naar een andere locatie exporteren:

- 1) Dubbelklik, in het dialoogvenster **Sjablonen**, op de map die de sjabloon bevat die u wilt exporteren.
- 2) Selecteer de sjabloon die u wilt exporteren.
- 3) Klik op de knop **Exporteren** aan de onderzijde van de lijst met sjablonen. Het dialoogvenster **Pad selecteren** opent.
- 4) Zoek de map waarheen u de sjabloon wilt exporteren en klik op **OK**.

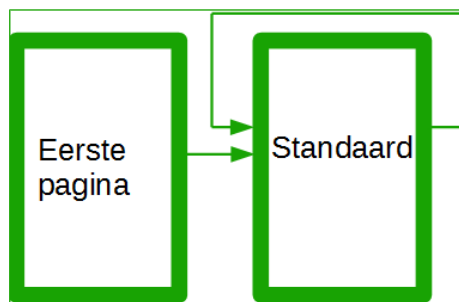
Voorbeelden van het gebruik van opmaakprofielen

De volgende algemene voorbeelden van pagina- en alinea-opmaakprofielen komen uit Writer. Er zijn vele manieren om opmaakprofielen te gebruiken; zie voor details de handleidingen voor de verschillende componenten.

Een afwijkende eerste pagina voor een document definiëren

Veel documenten, zoals brieven en rapporten, hebben een eerste pagina die afwijkt van de andere pagina's in het document. De eerste pagina van briefpapier bijvoorbeeld heeft veelal een afwijkende koptekst, of de eerste pagina van een rapport heeft geen kop- of voettekst, terwijl de andere pagina's die wel hebben. Met LibreOffice kunt u het pagina-opmaakprofiel voor de eerste pagina definiëren en specificeren dat het opmaakprofiel voor de volgende pagina's automatisch wordt toegepast.

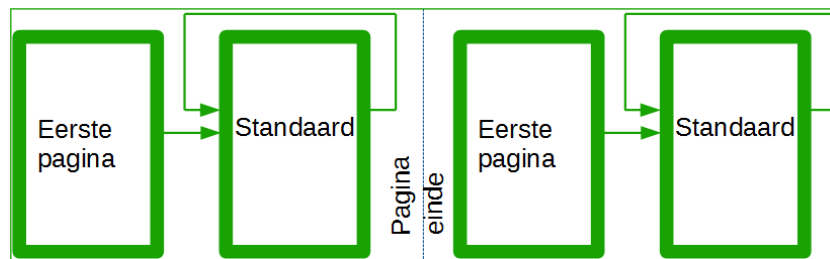
Als voorbeeld gebruiken we de pagina-opmaakprofielen *Eerste pagina* en *Standaard* die met LibreOffice worden meegeleverd. [Afbeelding 14](#) toont wat we willen dat er gebeurt: de eerste pagina moet worden gevolgd door de standaard pagina en alle volgende pagina's moeten het pagina-opmaakprofiel *Standaard* hebben. Details staan in Hoofdstuk 4, *Pagina's opmaken*, in de *Handleiding van Writer*.



Afbeelding 14: Verloop van pagina-opmaakprofielen

Een document in hoofdstukken opdelen

Op dezelfde manier kunt u een document in hoofdstukken opdelen. Elk hoofdstuk kan beginnen met het opmaakprofiel *Eerste pagina*, terwijl de volgende pagina's het opmaakprofiel *Standaard* gebruiken, zoals hierboven. Voeg, aan het einde van het hoofdstuk, een handmatig pagina-einde in en specificeer dat de volgende pagina het opmaakprofiel *Eerste pagina* gebruikt om met het volgende hoofdstuk te beginnen, zoals weergegeven in [Afbeelding 15](#).



Afbeelding 15: Een document opdelen in hoofdstukken door pagina-opmaakprofielen te gebruiken.

Pagina-oriëntatie in een document wijzigen

Een Writer-document kan pagina's in meer dan één richting bevatten. Een veel voorkomend scenario is om een liggende pagina in het midden van een document te hebben, terwijl de andere pagina's de staande oriëntatie hebben. Dit kan ook met pagina-einden en pagina-opmaakprofielen worden opgelost.

Om een liggende pagina middenin een document in te voegen, voegt u een pagina-einde in en kiest u een pagina-opmaakprofiel met een liggende oriëntatie. De oriëntatie van het standaard pagina-opmaakprofiel *Landschap* van LibreOffice is liggend. U moet misschien de andere eigenschappen aanpassen van het opmaakprofiel *Landschap*, zoals koptekst, voettekst en paginanummering. Om terug te gaan naar het staande pagina-opmaakprofiel, voegt u opnieuw een pagina-einde in en kiest u het standaard staand opmaakprofiel.

Verschillende kopteksten op rechter- en linkerpagina's

Pagina-opmaakprofielen kunnen worden ingesteld om de weergave van de linker- en rechterpagina's gespiegeld te hebben of alleen rechts (eerste pagina's van hoofdstukken worden vaak gedefinieerd om te beginnen als alleen rechterpagina) of alleen links. Als u een koptekst invoegt in een pagina-opmaakprofiel dat is ingesteld voor gespiegelde pagina's of rechts-en-links-pagina's, kunt u de inhoud van de koptekst dezelfde maken op alle pagina's of verschillend op rechter- en linkerpagina's. U kunt, bijvoorbeeld, het paginanummer aan de linkerzijde van de linkerpagina's en aan de rechterzijde van de rechterpagina's plaatsen, alleen de documenttitel op de rechterpagina's plaatsen of andere wijzigingen maken.

Pagina-einden automatisch beheren

Writer laat automatisch de tekst van de ene pagina naar de andere doorlopen. Als de standaardinstellingen u niet bevallen, kunt u ze wijzigen. U wilt, bijvoorbeeld, dat een alinea op een nieuwe pagina of in een nieuwe kolom begint en het opmaakprofiel van de nieuwe pagina opgeven. Het is voor hoofdstuktitels gebruikelijk dat ze altijd op een rechter- (oneven genummerde) pagina beginnen.

Een automatische inhoudsopgave samenstellen

Pas eerst opmaakprofielen op de koppen toe, waarvan u wilt dat die in de inhoudsopgave verschijnen, gebruik dan **Extra > Hoofdstuknummering...** om Writer te vertellen welke opmaakprofielen naar welk niveau in de inhoudsopgave gaan. Standaard gebruikt de inhoudsopgave de opmaakprofielen voor Kop, maar u kunt elk opmaakprofiel gebruiken dat u wilt. Zie Hoofdstuk 4 voor meer informatie.

Een reeks opmaakprofielen definiëren

U kunt een alinea-opmaakprofiel zo instellen dat, als u aan het einde van die alinea op de *Enter-toets* drukt, de volgende alinea automatisch het opmaakprofiel heeft dat u er op wilt toepassen. U kunt, bijvoorbeeld, een alinea *Kop 1* definiëren die wordt gevolgd door een alinea *Tekstblok*. Een meer complex voorbeeld zou zijn: *Titel* gevolgd door *Auteur* gevolgd door *Abstract* gevolgd door *Kop 1* gevolgd door *Tekstblok*. Door deze reeksen in te stellen, kunt u gewoonlijk voorkomen dat opmaakprofielen handmatig moeten worden toegepast.