



Guide Base

Préface

Droits d'auteur

Ce document est protégé par Copyright © 2020 par l'Équipe de Documentation de LibreOffice. Les contributeurs sont nommés ci-dessous. Vous pouvez le distribuer et/ou le modifier sous les termes de la Licence Publique Générale GNU (<https://www.gnu.org/licenses/gpl.html>), version 3 ou ultérieure, ou de la Licence Creative Commons Attribution (<https://creativecommons.org/licenses/by/4.0/>), version 4.0 ou ultérieure.

Toutes les marques déposées citées dans ce guide appartiennent à leurs légitimes propriétaires.

Contributeurs

De cette édition

Pulkit Krishna

Dan Lewis

Des éditions précédentes

Pulkit Krishna

Jean Hollis Weber

Dan Lewis

Peter Scholfield

Traduction

Jean-Michel COSTE

Relecteurs

Philippe Clément

Francis Lecher

Patrick Auclair

Retour d'information

Veillez adresser tout commentaire ou suggestion concernant ce document à la liste de diffusion de l'Équipe de Documentation : doc@fr.libreoffice.org



Note :

Tout ce que vous envoyez à la liste de diffusion, y compris votre adresse mail et toute autre information personnelle incluse dans le message, est archivé publiquement et ne peut pas être effacé.

Date de publication et version du logiciel

Publié en 2021. Basé sur LibreOffice 6.4.

Table des matières

Droits d'auteur.....	2
Contributeurs.....	2
De cette édition.....	2
Des éditions précédentes.....	2
Traduction.....	2
Relecteurs.....	2
Retour d'information.....	2
À qui est destiné ce document ?.....	4
Qu'y a-t-il dans ce document ?.....	4
Exemples de bases de données.....	4
Où obtenir plus d'aide.....	5
Système d'aide.....	5
Assistance en ligne gratuite.....	5
Support et formation rémunérés.....	6
Ce que vous voyez peut être différent.....	6
Illustrations.....	6
Icônes.....	6
Utiliser LibreOffice sur macOS.....	7
Comment toutes ces choses sont-elles nommées ?.....	7
Questions fréquemment posées.....	9

À qui est destiné ce document ?

Quiconque souhaite se familiariser rapidement avec LibreOffice Base trouvera ce livre précieux. Que vous n'ayez jamais travaillé avec des bases de données auparavant, ou que vous ayez travaillé avec elles dans un SGBD (système de gestion de base de données), ou que vous soyez habitué à un autre système de base de données à partir d'une suite bureautique ou d'un système de base de données autonome tel que MySQL, ce livre est pour vous. Vous souhaiterez peut-être commencer par lire le chapitre 8, Débuter avec Base, dans le *Guide de mise en route*.

Qu'y a-t-il dans ce document ?

Ce livre présente Base, le composant de base de données de LibreOffice. Base utilise le moteur de base de données HSQLDB pour créer des documents de base de données. Il peut accéder aux bases de données créées par de nombreux programmes de base de données, notamment Microsoft Access, MySQL, Oracle et PostgreSQL. Base comprend des fonctionnalités supplémentaires qui vous permettent de créer des applications entièrement basées sur les données.



Note

Un moteur Firebird intégré est également disponible. Il est disponible en v6.4.1, v6.4.2 et v6.4.3 même sans mode expérimental. Dans la v6.4.4, il a été déplacé vers des fonctionnalités expérimentales en raison du grand nombre de bogues qu'il présentait. Son utilisation est déconseillée. Ce guide est basé sur le moteur HSQLDB et donne quelques exemples sur Firebird. Veuillez noter que le moteur Firebird est très bon, c'est son implémentation dans Base qui comporte quelques bogues.

Ce livre présente les fonctionnalités et les fonctions de Base à l'aide d'un ensemble d'exemples de bases de données.

- Créer une base de données
- Accéder aux bases de données externes
- Créer et utiliser des tables dans des bases de données relationnelles
- Créer et utiliser des formulaires pour la saisie de données
- Utiliser des requêtes pour rassembler les données de différentes tables, calculer des résultats si nécessaire et filtrer rapidement un enregistrement spécifique à partir d'une masse de données
- Création de rapports à l'aide du Générateur de rapports
- Lier des bases de données à d'autres documents et formulaires externes, y compris l'utilisation dans des publipostages
- Filtrer et rechercher des données
- Utiliser des macros pour éviter les erreurs de saisie, simplifier les tâches et améliorer la convivialité des formulaires
- Maintenance des bases de données

Exemples de bases de données

Un ensemble d'exemples de bases de données a été créé pour accompagner ce livre. Vous pouvez les trouver ici :

https://wiki.documentfoundation.org/images/d/da/Exemples_Base_64.zip

- Media_sans_macros.odt
- Media_avec_macros.odt
- Exemple_Sport.odt Chapitre 1, "Introduction à Base"
- Exemple_CSV_inclus.odt Chapitre 2, "Créer une base de données"
- Exemple_Saut_Curseur_Formulaires.odt Chapitre 4, "Formulaires"
- Exemple_Rapport_Affichage_Images_Conditionnel.odt .. Chapitre 6, "Rapports"
- Exemple_Rapport_Facturation.odt Chapitre 6, "Rapports"
- Exemple_Rapport_Lignes_Colorées_Alternées.odt Chapitre 6, "Rapports"
- Exemple_Import_Formulaire_PDF.odt Chapitre 7, "Connexions"
- Exemple_Autotexte_Recherche_Orthographe.odt..... Chapitre 8, "Trucs et astuces"
- Exemple_Connexions_Images.odt Chapitre 8, "Trucs et astuces"
- Exemple_Activer_Fichier_Courriel.odt Chapitre 9, "Macros"
- Exemple_BaseDeDonnees_LettreType_Directe.odt..... Chapitre 9, "Macros"
- Exemple_Calcul_Direct_Formulaire.odt..... Chapitre 9, "Macros"
- Exemple_Cherche_et_Filtre.odt..... Chapitre 9, "Macros"
- Exemple_Controles de saisie..... Chapitre 9, "Macros"
- Exemple_CopieDonnees_Source_Cible.odt..... Chapitre 9, "Macros"
- Exemple_DateFormulaire_en_Variable.odt..... Chapitre 9, "Macros"
- Exemple_Defiler_Enregistrements.odt..... Chapitre 9, "Macros"
- Exemple_Dialogues.odt..... Chapitre 9, "Macros"
- Exemple_Formulaire_a_formulaire.odt..... Chapitre 9, "Macros"
- Exemple_Import_Donn,es_Calc..odtodb..... Chapitre 9, "Macros"
- Exemple_Inserer_Date_Actuelle..... Chapitre 9, "Macros"
- Exemple_InsertUpdateDelete_SQL.odt..... Chapitre 9, "Macros"
- Exemple_Liste_Selection_Multiple.odt..... Chapitre 9, "Macros"
- Exemple_Tableau_de_Champs.odt..... Chapitre 9, "Macros"
- Exemple_ZoneCombinee_ChampListe.odt..... Chapitre 9, "Macros"

Où obtenir plus d'aide

Ce livre, les autres guides de l'utilisateur de LibreOffice, le système d'aide intégré et les systèmes de support utilisateur supposent que vous êtes familiarisé avec votre ordinateur et les fonctions de base telles que le démarrage d'un programme, l'ouverture et l'enregistrement de fichiers.

Système d'aide

LibreOffice est livré avec un système d'aide complet. Ceci est votre première forme d'assistance pour l'utilisation de LibreOffice. Les utilisateurs Windows et Linux peuvent choisir de télécharger et d'installer l'aide hors ligne pour l'utiliser lorsqu'ils ne sont pas connectés à Internet ; l'aide hors ligne est installée avec le programme sur macOS.

Pour afficher le système d'aide, appuyez sur **F1** ou sélectionnez **Aide de LibreOffice** dans le menu Aide. Si l'aide hors ligne n'est pas installée sur votre ordinateur et que vous êtes connecté à Internet, votre navigateur par défaut ouvrira les pages d'aide en ligne sur le site Web de LibreOffice. Le menu Aide comprend également des liens vers d'autres informations et services d'assistance de LibreOffice.

Vous pouvez placer le pointeur de la souris sur l'une des icônes de la barre d'outils pour voir une petite boîte (« info-bulle ») avec une brève explication de la fonction de l'icône. Pour une explication plus détaillée, sélectionnez **Aide > Qu'est-ce que c'est ?** dans la barre de menus et placez le pointeur sur l'icône. De plus, vous pouvez choisir d'activer ou non les infoballons (en utilisant **Outils > Options > LibreOffice > Général**).

Assistance en ligne gratuite

La communauté LibreOffice développe non seulement des logiciels, mais fournit un support gratuit basé sur des bénévoles. En plus des liens du menu Aide ci-dessus, d'autres options de support de la communauté en ligne sont disponibles, voir le tableau ci-dessous.

Support gratuit LibreOffice	
FAQs	Réponses aux questions fréquemment posées. https://wiki.documentfoundation.org/Faq/fr
Listes de diffusion	Un support communautaire gratuit est assuré par un réseau d'utilisateurs expérimentés https://wiki.documentfoundation.org/Language/LocalMailingLists#French
Questions, réponses et Base de connaissances	Une assistance communautaire gratuite est fournie dans un service Web au format Question & Réponse. Recherchez des sujets similaires ou ouvrez-en un nouveau dans : https://ask.libreoffice.org/fr/questions/ Le service est disponible dans plusieurs autres langues; remplacez simplement /fr/ par en, de, es, fr, ja, ko, nl, pt, tr et bien d'autres dans l'adresse Web ci-dessus.
Prise en charge de la langue native	Le site Web LibreOffice en différentes langues https://www.libreoffice.org/community/nlc/ Listes de diffusion pour les langues natives https://wiki.documentfoundation.org/Language/LocalMailingLists/fr Informations sur les réseaux sociaux https://wiki.documentfoundation.org/Website/Web_Sites_services
Options d'accessibilité	Informations sur les options d'accessibilité disponibles https://www.libreoffice.org/get-help/accessibility/
Forum OpenOffice & LibreOffice	Un autre forum qui fournit un support pour LibreOffice, parmi d'autres suites bureautiques open source https://forum.openoffice.org/fr/forum/

Support et formation rémunérés

Vous pouvez également payer le support via des contrats de service auprès d'un fournisseur ou d'un cabinet de conseil spécialisé dans LibreOffice. Pour plus d'informations sur l'assistance professionnelle certifiée, consultez le site Web de The Document Foundation : <https://www.documentfoundation.org/gethelp/support/>

Ce que vous voyez peut être différent

Illustrations

LibreOffice fonctionne sur les systèmes d'exploitation Windows, Linux et macOS, dont chacun a plusieurs versions et peut être personnalisé par les utilisateurs (polices, couleurs, thèmes, gestionnaires de fenêtres). Les illustrations de ce guide proviennent de divers systèmes d'exploitation. Par conséquent, certaines illustrations ne ressembleront pas exactement à ce que vous voyez sur l'écran de votre ordinateur.

De plus, certaines boîtes de dialogue peuvent être différentes en raison des paramètres sélectionnés dans LibreOffice. Sur certains systèmes, vous pouvez utiliser des boîtes de dialogue du système d'exploitation de votre ordinateur (par défaut) ou des boîtes de dialogue fournies par LibreOffice. Pour modifier les boîtes de dialogue utilisées, allez dans **Outils> Options> LibreOffice> Général** et sélectionnez ou désélectionnez l'option **Utiliser les boîtes de dialogue LibreOffice**.

Icônes

Les icônes utilisées pour illustrer certains des nombreux outils disponibles dans LibreOffice

peuvent différer de celles utilisées dans ce guide. Les icônes de ce guide proviennent d'une installation LibreOffice qui a été configurée pour afficher le jeu d'icônes *Colibre*. Pour modifier le jeu d'icônes utilisé, allez dans **Outils > Options > LibreOffice > Affichage**. Dans la section *Style d'icône*, choisissez dans la liste déroulante.

Utiliser LibreOffice sur macOS

Certaines touches et éléments de menu sont différents sur macOS de ceux utilisés sous Windows et Linux. Le tableau ci-dessous donne quelques substitutions courantes aux instructions de ce chapitre. Pour une liste plus détaillée, consultez l'aide de l'application.

<i>Windows ou Linux</i>	<i>Equivalent macOS</i>	<i>Effet</i>
Tools > Options	LibreOffice > Préférences	Accès aux options de configuration
Clic-Droit	Contrôle + clic et/ou clic droit selon la configuration de l'ordinateur	Ouvre un menu contextuel
Ctrl (Contrôle)	⌘ (Command)	Utilisé avec d'autres touches
F5	Maj+ ⌘+F5	Ouvre le Navigateur
F11	⌘+T	Ouvre le panneau Styles dans la barre latérale

Comment toutes ces choses sont-elles nommées ?

Les termes utilisés dans LibreOffice pour la plupart des parties de l'interface utilisateur (les parties du programme que vous voyez et utilisez, contrairement au code en arrière-plan qui le fait réellement fonctionner) sont les mêmes que pour la plupart des autres programmes.

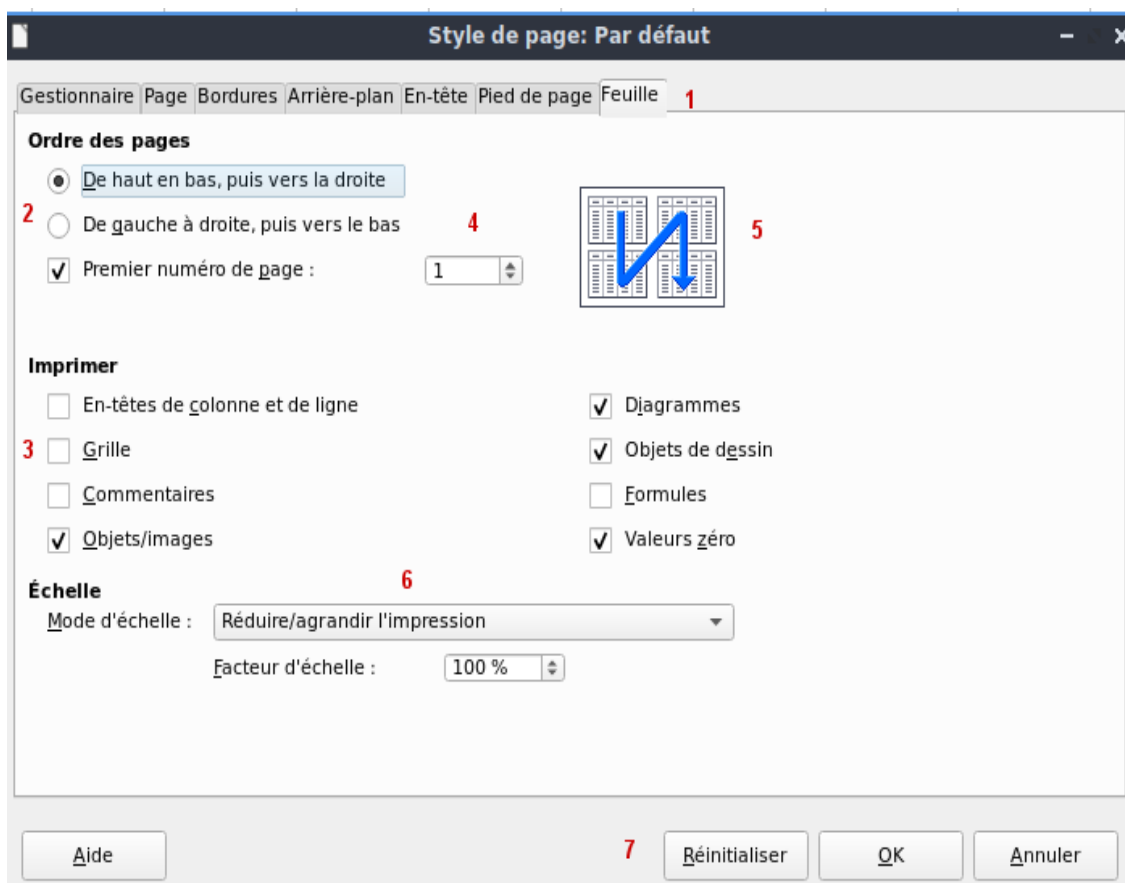


Figure 1: Dialogue (dans Calc) montrant les contrôles communs

- 1) Page à onglets (pas à proprement parler un contrôle).
- 2) Boutons radio (un seul peut être sélectionné à la fois).
- 3) Case à cocher (plusieurs peuvent être sélectionnés à la fois).
- 4) Zone de sélection rotative (cliquez sur les flèches haut et bas pour modifier le nombre affiché dans la zone de texte à côté, ou saisissez dans la zone de texte).
- 5) Vignette ou aperçu.
- 6) Liste déroulante pour la sélection d'un élément.
- 7) Boutons poussoir.

Une boîte de dialogue est un type spécial de fenêtre. Son but est de vous informer de quelque chose, ou de demander votre contribution, ou les deux. Il fournit des commandes que vous pouvez utiliser pour spécifier comment effectuer une action. Les noms techniques des commandes courantes sont indiqués dans la figure 1. Dans la plupart des cas, nous n'utilisons pas les termes techniques dans ce manuel, mais il est utile de les connaître car l'aide et d'autres sources d'informations les utilisent souvent.

Dans la plupart des cas, vous ne pouvez interagir qu'au niveau de la boîte de dialogue (pas sur le document lui-même) tant qu'elle reste ouverte. Lorsque vous fermez la boîte de dialogue après utilisation (généralement, cliquer sur OK ou un autre bouton enregistre vos modifications et ferme la boîte de dialogue), vous pouvez à nouveau travailler avec le document.

Certaines boîtes de dialogue peuvent rester ouvertes pendant que vous travaillez, de sorte que vous pouvez basculer entre la boîte de dialogue et le document. Un exemple de ce type est la boîte de dialogue **Rechercher et Remplacer**.

Questions fréquemment posées

Quelle est la licence de LibreOffice ?

LibreOffice est distribué sous la licence publique Mozilla (MPL) approuvée par l'Open Source Initiative (OSI). Voir <https://www.libreoffice.org/about-us/licenses/>

Il est basé sur le code d'Apache OpenOffice mis à disposition sous la licence Apache 2.0, mais comprend également des logiciels qui diffèrent d'une version à l'autre sous une variété d'autres licences Open Source. Le nouveau code est disponible sous LGPL 3.0 et MPL 2.0.

Puis-je distribuer LibreOffice à n'importe qui ? Puis-je le vendre ? Puis-je l'utiliser dans mon entreprise ?

Oui.

Sur combien d'ordinateurs puis-je l'installer ?

Autant que vous le souhaitez.

LibreOffice est-il disponible dans ma langue ?

LibreOffice a été traduit (localisé) dans plus de 40 langues, donc elle est probablement prise en charge. En outre, il existe plus de 70 dictionnaires d'orthographe, de césure et de thésaurus disponibles pour les langues et les dialectes qui n'ont pas d'interface de programme localisée. Les dictionnaires sont disponibles sur le site Web de LibreOffice à l'adresse: www.libreoffice.org.

Pourquoi ai-je besoin de Java pour exécuter LibreOffice ? Est-il écrit en Java ?

LibreOffice n'est pas écrit en Java; il est écrit en langage C ++. Java est l'un des nombreux langages pouvant être utilisés pour étendre le logiciel. Le JDK / JRE Java n'est requis que pour certaines fonctionnalités. Le plus notable est le moteur de base de données relationnelle HSQLDB.

Comment puis-je contribuer à LibreOffice ?

Vous pouvez aider au développement et au support utilisateur de LibreOffice de plusieurs manières, et vous n'avez pas besoin d'être programmeur. Pour commencer, consultez cette page Web: <https://www.libreoffice.org/community/get-involved/>

Puis-je distribuer le PDF de ce livre ou imprimer et vendre des copies ?

Oui, tant que vous répondez aux exigences de l'une des licences dans la déclaration de copyright au début de ce livre. Vous n'êtes pas obligé de demander une autorisation spéciale. Nous vous demandons de partager avec le projet une partie des bénéfices que vous faites de la vente de livres, compte tenu de tout le travail que nous avons mis à leur production.

Faire un don à LibreOffice : <https://fr.libreoffice.org/donate/>